



รายงานผลการติดตามและประเมินผล แผนพัฒนาท้องถิ่นองค์การบริหารส่วนตำบลร่วมจิต ประจำปีงบประมาณ พ.ศ.2567



งานนโยบายและแผน
คณะกรรมการติดตามและประเมินผลแผนพัฒนาท้องถิ่น
องค์การบริหารส่วนตำบลร่วมจิต



ประกาศองค์การบริหารส่วนตำบลร่วมจิต
เรื่อง รายงานการติดตามและประเมินผลแผนพัฒนาท้องถิ่น (พ.ศ.๒๕๖๖-๒๕๗๐)
ประจำปีงบประมาณ พ.ศ.๒๕๖๗

.....
ตามที่องค์การบริหารส่วนตำบลร่วมจิต ได้ประกาศใช้แผนพัฒนาท้องถิ่น (พ.ศ.๒๕๖๖-๒๕๗๐) ฉบับทบทวน ครั้งที่ ๑ ประจำปีงบประมาณ พ.ศ.๒๕๖๗ ขององค์การบริหารส่วนตำบลร่วมจิต เมื่อวันที่ ๒ เมษายน พ.ศ.๒๕๖๗ และประกาศใช้ข้อบัญญัติงบประมาณรายจ่าย ประจำปีงบประมาณ พ.ศ.๒๕๖๗ ไปแล้วนั้น

เพื่อให้การดำเนินการติดตามและประเมินผลแผนพัฒนาท้องถิ่นองค์การบริหารส่วนตำบลร่วมจิต ประจำปีงบประมาณ พ.ศ.๒๕๖๗ เป็นไปด้วยความถูกต้อง เรียบร้อย ตามระเบียบกระทรวงมหาดไทยว่าด้วยการจัดทำแผนพัฒนาขององค์กรปกครองส่วนท้องถิ่น พ.ศ.๒๕๔๘ และที่แก้ไขเพิ่มเติมถึง (ฉบับที่๓) พ.ศ.๒๕๖๑ ข้อ ๒๙ ประกอบกับหนังสือกระทรวงมหาดไทย ที่ มท ๐๘๑๐.๓/ว ๖๐๘๖ ลงวันที่ ๑๙ สิงหาคม ๒๕๖๕ และหนังสือกระทรวงมหาดไทยที่ มท ๐๘๑๐.๓/ว ๑๒๓๙ ลงวันที่ ๒๑ กุมภาพันธ์ ๒๕๖๕ องค์การบริหารส่วนตำบลร่วมจิต จึงขอประกาศรายงานผลการติดตามและประเมินผลแผนพัฒนาท้องถิ่นองค์การบริหารส่วนตำบลร่วมจิต ประจำปีงบประมาณ พ.ศ.๒๕๖๗ รายละเอียดปรากฏตามเอกสารแนบท้ายประกาศนี้ หรือสามารถดูรายละเอียดเพิ่มเติมได้ที่ www.ruamchit.go.th

จึงประกาศมาให้ทราบโดยทั่วกัน

ประกาศ ณ วันที่ ๒๔ ธันวาคม พ.ศ. ๒๕๖๗

(นายนิรันท์ เมืองพุ่ม)

นายกองค์การบริหารส่วนตำบลร่วมจิต

คำนำ

ตามระเบียบกระทรวงมหาดไทยว่าด้วยการจัดทำแผนพัฒนาขององค์กรปกครองส่วนท้องถิ่น พ.ศ.๒๕๔๘ แก้ไขเพิ่มเติมถึง (ฉบับที่ ๓) พ.ศ.๒๕๖๑ ข้อ ๒๙ ได้กำหนดให้องค์กรปกครองส่วนท้องถิ่น ดำเนินการติดตามและประเมินผลแผนพัฒนาขององค์กรปกครองส่วนท้องถิ่นโดยคณะกรรมการติดตามและประเมินผลแผนพัฒนาท้องถิ่น ต้องดำเนินการกำหนดแนวทาง วิธีการในการติดตามและประเมินผลแผนพัฒนา ดำเนินการติดตามและประเมินผลแผนพัฒนา รายงานผลและเสนอความเห็นซึ่งได้จากการติดตามและประเมินผลแผนพัฒนาท้องถิ่นต่อผู้บริหารท้องถิ่นเพื่อให้ผู้บริหารท้องถิ่นเสนอต่อสภาท้องถิ่น และคณะกรรมการพัฒนาท้องถิ่น พร้อมทั้งประกาศผลการติดตามและประเมินผลแผนพัฒนาท้องถิ่นให้ประชาชนในท้องถิ่นทราบในที่เปิดเผยภายในสิบห้าวันนับแต่วันรายงานผลและเสนอความเห็นดังกล่าว และต้องปิดประกาศไว้เป็นระยะเวลาไม่น้อยกว่าสามสิบวันโดยอย่างน้อยปีละหนึ่งครั้งภายในเดือนธันวาคมของทุกปี นั้น

เพื่อให้การติดตามและประเมินผลแผนพัฒนาท้องถิ่น เป็นไปด้วยความถูกต้องตามระเบียบและมีประสิทธิภาพ คณะกรรมการติดตามและประเมินผลแผนพัฒนาองค์การบริหารส่วนตำบลร่วมจิต จึงได้ดำเนินการติดตามและประเมินผลแผนพัฒนาองค์การบริหารส่วนตำบลร่วมจิต ประจำปีงบประมาณ พ.ศ.๒๕๖๗ เพื่อรายงานผลการดำเนินงานการติดตามและประเมินผลแผนพัฒนาท้องถิ่นว่าได้ดำเนินงานเป็นไปตามวัตถุประสงค์ มีประสิทธิภาพ มีความคุ้มค่า เกิดประโยชน์สูงสุดต่อทางราชการ สามารถแก้ไขปัญหาให้กับประชาชนและทำให้ประชาชนเกิดความพึงพอใจสูงสุดและหวังเป็นอย่างยิ่งว่าจะเป็นประโยชน์ในการพัฒนาองค์การบริหารส่วนตำบลร่วมจิต ต่อไปในอนาคต

คณะกรรมการติดตามและประเมินผลแผนพัฒนาท้องถิ่น
องค์การบริหารส่วนตำบลร่วมจิต
ตุลาคม ๒๕๖๗

สารบัญ

หน้า

ส่วนที่ ๑ บทนำ

- | | |
|---|---|
| ๑. ความสำคัญของการติดตามและประเมินผล | ๑ |
| ๒. วัตถุประสงค์ของการติดตามและประเมินผล | ๑ |
| ๓. ขั้นตอนการติดตามและประเมินผล | ๒ |
| ๔. เครื่องมือการติดตามและประเมินผล | ๕ |
| ๕. ประโยชน์ของการติดตามและประเมินผล | ๘ |

ส่วนที่ ๒ การติดตามและประเมินผล

- | | |
|---|----|
| ๑. สรุปผลการติดตามและประเมินผล ประจำปีงบประมาณ พ.ศ.๒๕๖๗ | ๑๐ |
| ๒. การกำกับกำกับการจัดทำแผนพัฒนาท้องถิ่น | ๑๓ |
| ๒.๑ สรุปโครงการ/กิจกรรมตามแผนพัฒนาท้องถิ่น พ.ศ.๒๕๖๖-๒๕๗๐ ที่บรรจุไว้ในข้อบัญญัติงบประมาณรายจ่ายประจำปีงบประมาณ พ.ศ.๒๕๖๗ | ๑๔ |
| ๒.๒ รายละเอียดการติดตามและประเมินผลแผนพัฒนาท้องถิ่น ประจำปีงบประมาณ พ.ศ.๒๕๖๗ | ๑๕ |
| ๒.๓ สรุปโครงการ/กิจกรรมตามแผนพัฒนาท้องถิ่น พ.ศ.๒๕๖๖-๒๕๗๐ ที่ถ่ายทอดจากเงินสะสม/เงินอุดหนุนเฉพาะกิจ/เงินสนับสนุนฯ ประจำปีงบประมาณ พ.ศ.๒๕๖๗ | ๒๓ |
| ๒.๔ รายละเอียดการติดตามและประเมินผลแผนพัฒนาท้องถิ่น ประจำปีงบประมาณ พ.ศ.๒๕๖๗ | ๒๔ |

ส่วนที่ ๓ ผลการวิเคราะห์การติดตามและประเมินผล

- | | |
|---|----|
| ๑. ผลการพิจารณาการติดตามและประเมินผลยุทธศาสตร์เพื่อความสอดคล้องแผนพัฒนาท้องถิ่น | ๓๒ |
| ๒. ผลการพิจารณาการติดตามและประเมินผลโครงการเพื่อความสอดคล้องแผนพัฒนาท้องถิ่น | ๓๗ |

ส่วนที่ ๔ สรุปผล ข้อเสนอแนะและข้อเสนอแนะ

- | | |
|---|----|
| ๑. สรุปผลการพัฒนาท้องถิ่นในภาพรวม | ๔๓ |
| ๒. ข้อเสนอแนะในการจัดทำแผนพัฒนาท้องถิ่นในอนาคต | ๔๔ |
| สรุปผลแบบประเมินความพึงพอใจต่อการดำเนินงานขององค์กรปกครองส่วนท้องถิ่นในภาพรวม | ๔๕ |

ส่วนที่ ๑ บทนำ

๑. ความสำคัญของการติดตามและประเมินผล

การติดตาม (Monitoring) และ การประเมิน (Evaluation) เป็นกระบวนการที่แตกต่างกัน มีจุดหมายไม่เหมือนกัน แต่กระบวนการทั้งสองมีความเกี่ยวข้องสัมพันธ์กัน และเมื่อนำแนวคิดและหลักการติดตามและประเมินผล (Monitoring and Evaluation) มาประสานใช้ด้วยกันอย่างเหมาะสม จะช่วยให้ผู้บริหารท้องถิ่น ข้าราชการพนักงานส่วนตำบล และสมาชิกสภาท้องถิ่น สามารถกำกับดูแล ทบทวน และพัฒนางานพัฒนาท้องถิ่นตามแผนงานโครงการได้อย่างมีประสิทธิภาพและประสิทธิผล การติดตามและประเมินผลแผนพัฒนาท้องถิ่นของ

องค์การบริหารส่วนตำบลร่วมจิตจึงเป็นการติดตามผลที่สำคัญ ดังนี้

๑. ผลการปฏิบัติงานของผู้รับผิดชอบแต่ละแผนงาน โครงการเพื่อการพัฒนา องค์การบริหารส่วนตำบลร่วมจิตหรือกิจกรรมต่าง ๆ ที่ดำเนินการหรือไม่ได้ดำเนินการตามแผนพัฒนาท้องถิ่นที่ได้กำหนดไว้หรือไม่ รวมทั้งงบประมาณในการดำเนินงาน

๒. ผลการใช้ปัจจัยหรือทรัพยากรต่าง ๆ ในการพัฒนาองค์การบริหารส่วนตำบลร่วมจิต ตรวจสอบดูว่าแผนงาน โครงการเพื่อการพัฒนาได้รับปัจจัยหรือทรัพยากรทั้งด้านปริมาณ และคุณภาพตามระยะเวลาที่กำหนดไว้หรือไม่อย่างไร

๓. ผลการดำเนินงาน ตรวจสอบดูว่าได้ผลตรงตามเป้าหมายที่กำหนดไว้หรือไม่เพียงใดมีปัญหาอุปสรรค ทั้งในด้านการจัดทำแผนพัฒนาท้องถิ่น การดำเนินการตามแผนงานและโครงการเพื่อการพัฒนาท้องถิ่น และขั้นตอนต่าง ๆ ในการดำเนินการตามโครงการเพื่อการพัฒนาท้องถิ่น

๔. ความสำคัญของการติดตามและประเมินแผนเป็นเครื่องมือสำคัญในการทดสอบผลการดำเนินงานตามภารกิจขององค์การบริหารส่วนตำบลร่วมจิตว่าดำเนินการได้ตามเป้าหมายที่กำหนดไว้หรือไม่ทำให้ทราบและกำหนดทิศทางการพัฒนาได้อย่างเป็นรูปธรรมและเกิดความชัดเจนที่จะทำให้ทราบถึงจุดแข็ง (strengths) จุดอ่อน (weaknesses) โอกาส (opportunities) ปัญหาหรืออุปสรรค (threats) ของแผนพัฒนาท้องถิ่น (พ.ศ.๒๕๖๖-๒๕๗๐) โครงการ กิจกรรมต่าง ๆ ซึ่งอาจเกิดจากผู้บริหารท้องถิ่น สมาชิกสภาท้องถิ่น ปลัดผู้บริหารระดับหัวหน้าสำนัก/ผู้อำนวยการกอง บุคลากรขององค์การบริหารส่วนตำบล และผู้มีส่วนเกี่ยวข้อง เพื่อนำไปสู่การปรับปรุงแผนงาน โครงการพัฒนาให้เกิดความสอดคล้อง

บทสรุปของความสำคัญก็คือ ในการไปสู่การวางแผนการพัฒนาในปีต่อ ๆ ไปเพื่อให้เกิดผลสัมฤทธิ์เชิงคุณค่าในกิจการสาธารณะมากที่สุดของการบริหารงานท้องถิ่น องค์การบริหารส่วนตำบลร่วมจิตจะนำผลการประเมินจุดแข็งไปดำเนินการกำหนดเป็นแนวทางการพัฒนายุทธศาสตร์และขยายโครงการ งานต่าง ๆ เพื่อการเสริมสร้างและพัฒนาจุดแข็ง และเมื่อพบปัญหาและอุปสรรค ก็จะดำเนินการกำหนดเป็นยุทธศาสตร์ตั้งรับเพื่อลดถอยสิ่งที่เป็นปัญหาและอุปสรรค หรือปรับปรุงให้ดีขึ้น ดังนั้นองค์การบริหารส่วนตำบลร่วมจิตจึงใช้การติดตามและประเมินผลเป็นเครื่องมือวัดประสิทธิผลการดำเนินงาน ซึ่งจะส่งผลให้เกิดกระบวนการพัฒนาท้องถิ่นนั้นดำเนิน

ไปอย่างเข้มแข็ง มีความยั่งยืน และเป็นไปตามเป้าหมายประสงค์ที่ตั้งไว้ได้อย่างดียิ่ง

๒. วัตถุประสงค์ของการติดตามและประเมินผล

การติดตามและประเมินผลแผนพัฒนาท้องถิ่นมุ่งค้นหาแผนงาน โครงการที่ได้ดำเนินการไปแล้วว่าสิ่งใดควรดำเนินการต่อไปตามวัตถุประสงค์ของแผนงาน โครงการ หรือศึกษาระหว่างดำเนินการ

ตามโครงการเพื่อการพัฒนาท้องถิ่นว่ามีปัญหาใดควรปรับปรุงเพื่อการบรรลุเป้าหมาย ติดตามและประเมินผลแผนงานโครงการเพื่อการพัฒนาท้องถิ่นที่ไม่ได้ดำเนินการเป็นเพราะเหตุใด เกิดปัญหาจากเรื่องใดจึงได้กำหนดเป็นวัตถุประสงค์ได้ดังนี้

๑. เพื่อเป็นเครื่องมือในการบริหารราชการท้องถิ่น ซึ่งจะช่วยตอบสนองภารกิจตามอำนาจหน้าที่ของหน่วยงานรวมทั้งปรับปรุงการปฏิบัติงานให้ดีขึ้น มีประสิทธิภาพและประสิทธิผล

๒. เพื่อให้ทราบความก้าวหน้าการดำเนินงานตามระยะเวลาและเป้าหมายที่กำหนดไว้ สภาพผลการดำเนินงาน ตลอดจนปัญหา อุปสรรคในการพัฒนาท้องถิ่นตามภารกิจที่ได้กำหนดไว้

๓. เพื่อเป็นข้อมูลสำหรับเร่งรัด ปรับปรุง แก้ไข ข้อบกพร่องของการดำเนินงาน โครงการ การยกเลิกโครงการที่ไม่เหมาะสมหรือหมดความจำเป็น

๔. เพื่อทราบถึงสภาพการบริหารการใช้จ่ายงบประมาณ

๕. เพื่อสร้างความรับผิดชอบของผู้บริหารท้องถิ่น ปลัด/ สำนัก/ กองทุกระดับที่จะต้องผลักดันให้การดำเนินการตามแผนงาน โครงการต่าง ๆ เป็นไปอย่างมีประสิทธิภาพ บรรลุวัตถุประสงค์ ก่อให้เกิดประโยชน์กับผู้มีส่วนได้เสีย ผู้มีส่วนเกี่ยวข้อง ประชาชนหรือสังคมส่วนรวมมากที่สุด

๖. เพื่อติดตามและประเมินผลการดำเนินงานตามตัวชี้วัดร้อยละความสำเร็จของปฏิบัติงานตามแผนงาน/โครงการของสำนัก/กองต่าง ๆ

๓. ขั้นตอนการติดตามและประเมินผล

ระเบียบกระทรวงมหาดไทยว่าด้วยการจัดทำแผนพัฒนา ขององค์กรปกครองส่วนท้องถิ่น พ.ศ. ๒๕๔๘ และแก้ไขเพิ่มเติมถึง (ฉบับที่ ๓) พ.ศ. ๒๕๖๑ ข้อ ๒๙ กำหนดว่า คณะกรรมการติดตามและประเมินผลแผนพัฒนาท้องถิ่น มีอำนาจหน้าที่ ดังนี้ (๑) กำหนดแนวทาง วิธีการในการติดตามและประเมินผลแผนพัฒนา (๒) ดำเนินการติดตามและประเมินผลแผนพัฒนา (๓) รายงานผลและเสนอความเห็นซึ่งได้จากการติดตามและประเมินผลแผนพัฒนาต่อผู้บริหารท้องถิ่น เพื่อให้ผู้บริหารท้องถิ่นเสนอต่อสภาท้องถิ่น และคณะกรรมการพัฒนาท้องถิ่น พร้อมทั้งประกาศผลการติดตามและประเมินผลแผนพัฒนาให้ประชาชนในท้องถิ่นทราบในที่เปิดเผยภายในสิบห้าวันนับแต่วันรายงานผลและเสนอความเห็นดังกล่าวและต้องปิดประกาศไว้เป็นระยะเวลาไม่น้อยกว่าสามสิบวันโดยอย่างน้อยปีละหนึ่งครั้ง ภายในเดือนธันวาคมของทุกปี (๔) แต่งตั้งคณะอนุกรรมการหรือคณะทำงานเพื่อช่วยปฏิบัติงานตามที่เห็นสมควร

๑. การดำเนินการติดตามและประเมินผล

คณะกรรมการติดตามและประเมินผลแผนพัฒนาท้องถิ่น มีจำนวน ๑๑ คน ประกอบด้วย

- (๑) สมาชิกสภาท้องถิ่นที่สภาท้องถิ่นคัดเลือก จำนวน ๓ คน
- (๒) ผู้แทนประชาคมท้องถิ่นที่ประชาคมท้องถิ่นคัดเลือก จำนวน ๒ คน
- (๓) ผู้แทนหน่วยงานที่เกี่ยวข้องที่ผู้บริหารท้องถิ่นคัดเลือก จำนวน ๒ คน
- (๔) หัวหน้าส่วนการบริหารที่คัดเลือกกันเอง จำนวน ๒ คน และผู้ทรงคุณวุฒิที่ผู้บริหารท้องถิ่นคัดเลือก จำนวน ๒ คน

คณะกรรมการติดตามและประเมินผลแผนพัฒนาท้องถิ่นขององค์กรปกครองส่วนท้องถิ่นต้องดำเนินการให้การติดตามและประเมินผลแผนพัฒนาท้องถิ่นบรรลุวัตถุประสงค์ตามแผนพัฒนาท้องถิ่น ดังนี้

๑. ประชุมเพื่อกำหนดกรอบแนวทาง และวิธีการติดตามและประเมินผลแผนพัฒนาท้องถิ่นโดยการกำหนดกรอบ แนวทาง วิธีการ และห้วงเวลาให้เหมาะสมกับองค์กรปกครองส่วนท้องถิ่น

๒. ดำเนินการติดตามและประเมินพัฒนาท้องถิ่นตามกรอบแนวทาง วิธีการ และห้วงเวลาที่กำหนดโดยสามารถติดตามและประเมินผลได้ตลอดระยะเวลา

๓. รายงานผลและเสนอความเห็นซึ่งได้จากการติดตามและประเมินผล แผนพัฒนาท้องถิ่นต่อผู้บริหารท้องถิ่นเพื่อดำเนินการต่อไป

๒. การกำหนดแนวทางและวิธีการ

คณะกรรมการติดตามและประเมินผลแผนพัฒนาท้องถิ่น ได้กำหนดการแบ่งขั้นตอนเพื่อเป็นการกำหนดแนวทางและวิธีการสำหรับการติดตามและประเมินผลแผนพัฒนาท้องถิ่น ดังนี้

๒.๑ การกำหนดวัตถุประสงค์และขอบเขตการติดตามและประเมินผล การติดตามยุทธศาสตร์และโครงการเพื่อการพัฒนาท้องถิ่น จะเริ่มดำเนินการศึกษาและรวบรวมข้อมูลของโครงการที่จะติดตามว่ามีวัตถุประสงค์หลักอะไร มีการกำหนดการติดตามและประเมินผลไว้หรือไม่ (ซึ่งดูได้จากการกำหนดตัวชี้วัด : KPI) ถ้ากำหนดไว้แล้วมีความชัดเจนเพียงใด ใครเป็นผู้รับผิดชอบ ใครเป็นผู้ใช้ผลการติดตาม เป็นต้น จากนั้นศึกษาว่าผู้ใช้ผล การนำผลไปใช้ประโยชน์อย่างไร เมื่อใด ข้อมูลหลัก ๆ ที่ต้องการคืออะไร ต้องการให้รายงานผลอย่างไร มีข้อเสนอแนะในการติดตามผลอย่างไร ซึ่งการศึกษาดังกล่าวอาจใช้วิธีสัมภาษณ์และ/หรือสังเกตแล้วนำผลที่ได้มา กำหนดเป็นวัตถุประสงค์และขอบเขตในการติดตาม

๒.๒ วางแผนติดตามและประเมินผล จะนำวัตถุประสงค์และขอบเขตในการติดตามงานจากข้อ ๒.๑ มาวิเคราะห์แล้วเขียนรายละเอียดซึ่งประกอบด้วยประเด็นหลักๆคือวัตถุประสงค์การติดตาม แหล่งข้อมูลเวลาที่เก็บข้อมูลวิธีการเก็บรวบรวมข้อมูลและวิธีการวิเคราะห์ข้อมูลจากนั้นสร้างเครื่องมือซึ่งส่วนใหญ่จะเป็นแบบสัมภาษณ์หรือแบบสอบถามกำหนดการทดลองและปรับปรุงเครื่องมือ

๒.๓ ดำเนินการหรือปฏิบัติตามแผนพัฒนาท้องถิ่น เป็นการดำเนินการตามวัตถุประสงค์และขั้นตอนที่ได้กำหนดไว้ ซึ่งสิ่งสำคัญที่ต้องการในขั้นนี้คือข้อมูลจากแหล่งต่างๆดังนั้นแม้จะวางแผนพัฒนาท้องถิ่นไว้ดีและได้ข้อมูลที่มีคุณภาพเพียงใดก็ตามแต่ถ้าในเชิงปริมาณได้น้อยก็ต้องติดตามเพิ่มจนกว่าจะได้ครบขั้นต่ำตามที่กำหนดไว้ตามแผนพัฒนาท้องถิ่น

๒.๔ การวิเคราะห์ข้อมูล เป็นการวิเคราะห์ตามวัตถุประสงค์ของการติดตามที่กำหนดไว้ แต่ละโครงการตามตัวชี้วัดที่กำหนดไว้ โดยอาจใช้วิธีการทางสถิติพื้นฐาน เช่น การแจกแจง ค่าร้อยละ ค่าเฉลี่ย ค่าเบี่ยงเบนมาตรฐาน จำนวน เป็นต้น หรืออาจใช้การวิเคราะห์แบบ Matrix การพรรณนาเปรียบเทียบ การเขียน Flow Chart การแสดงแผนภูมิแกนต์ (Gantt Chart) หรืออาจใช้หลาย ๆ วิธีประกอบกันตามความเหมาะสมของพื้นที่

๒.๕ รายงานตามแบบแผนพัฒนาท้องถิ่นเป็นการรายงานให้ผู้เกี่ยวข้องทราบโดยรายงานตามแบบที่กำหนดไว้ตามแผนพัฒนาท้องถิ่น ทั้งนี้ การรายงานผลการติดตามแผนงาน โครงการหนึ่ง ๆ อาจมีหลายลักษณะก็ได้ตามความเหมาะสม ในการรายงานผลการติดตามโครงการอาจเขียนเป็นรายงานเชิงเทคนิคซึ่งประกอบด้วยก็ได้ ความเป็นมาของโครงการที่จะติดตามโดยสรุปวัตถุประสงค์และประโยชน์ที่คาดว่าจะได้รับการติดตาม ซึ่งจะปรากฏในส่วนที่ ๒ และส่วนที่ ๓

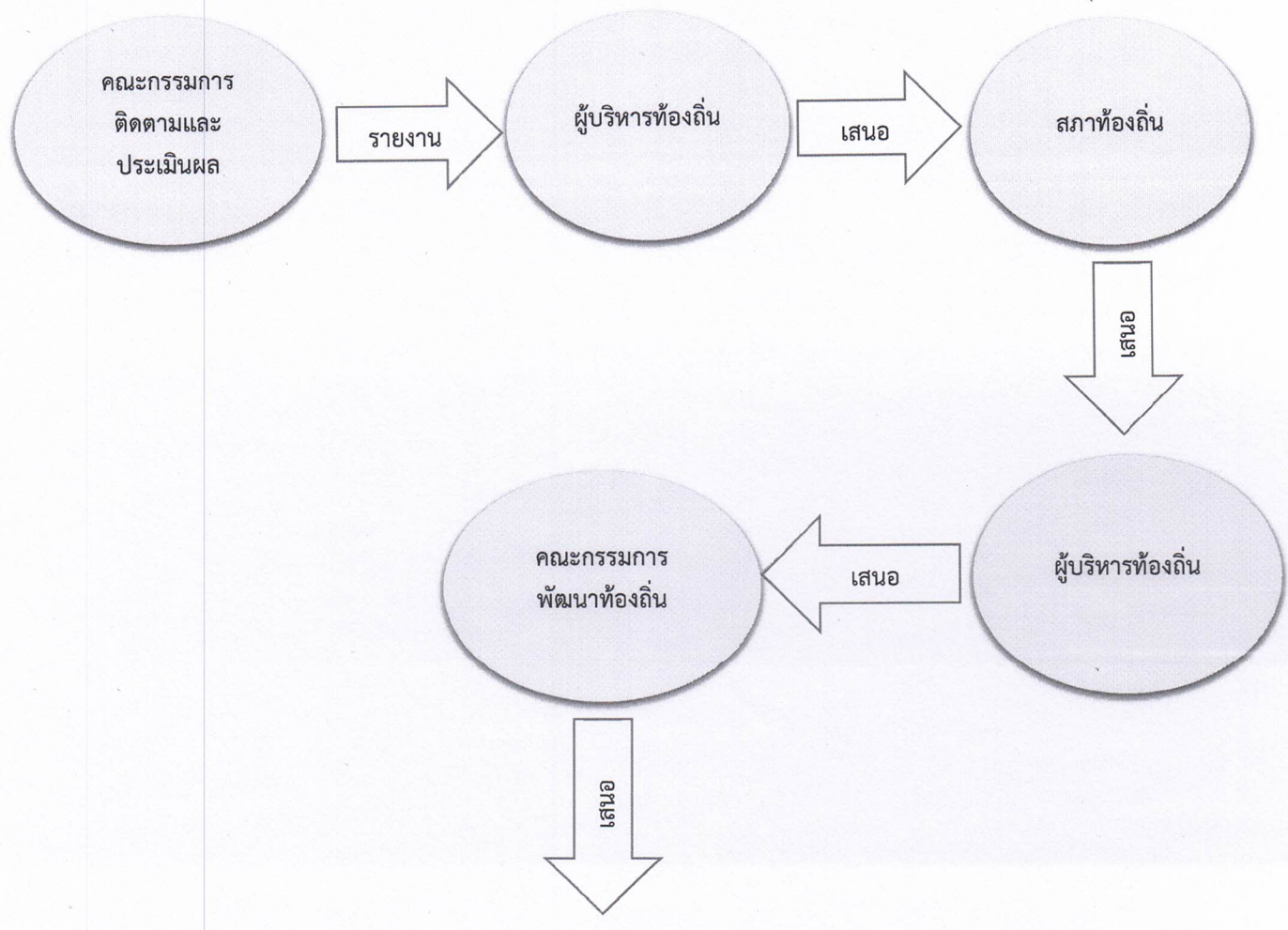
๒.๖ รายงานผล คณะกรรมการติดตามและประเมินผลแผนพัฒนาท้องถิ่น รายงานผลและเสนอความเห็นซึ่งได้จากการติดตามและประเมินผลแผนพัฒนาท้องถิ่นต่อผู้บริหารท้องถิ่นเพื่อให้ผู้บริหารท้องถิ่นเสนอต่อสภาท้องถิ่นและคณะกรรมการพัฒนาท้องถิ่นขององค์กรปกครองส่วนท้องถิ่น โดยอย่างน้อยปีละ หนึ่งครั้ง ภายในเดือนธันวาคมของทุกปี

๒.๗ การวินิจฉัยสั่งการ การนำเสนอเพื่อให้เกิดการเปลี่ยนแปลง ปรับปรุง แก้ไขที่ดี หลังจากคณะกรรมการติดตามและประเมินผลแผนพัฒนาขององค์กรปกครองส่วนท้องถิ่น หรือผู้เกี่ยวข้องหรือผู้มีอำนาจในสำนัก กอง ฝ่ายต่าง ๆ ได้รับรายงานสรุปแล้วจะวินิจฉัย/สั่งการ เพื่อแก้ไขปัญหาก็ได้จากรายงานสรุป ซึ่งอาจกระทำโดยตรงหรือเสนอรายงานตามสายบังคับบัญชาก็ได้ตามความเหมาะสมต่อผู้บริหารท้องถิ่น

๓. การรายงานผล

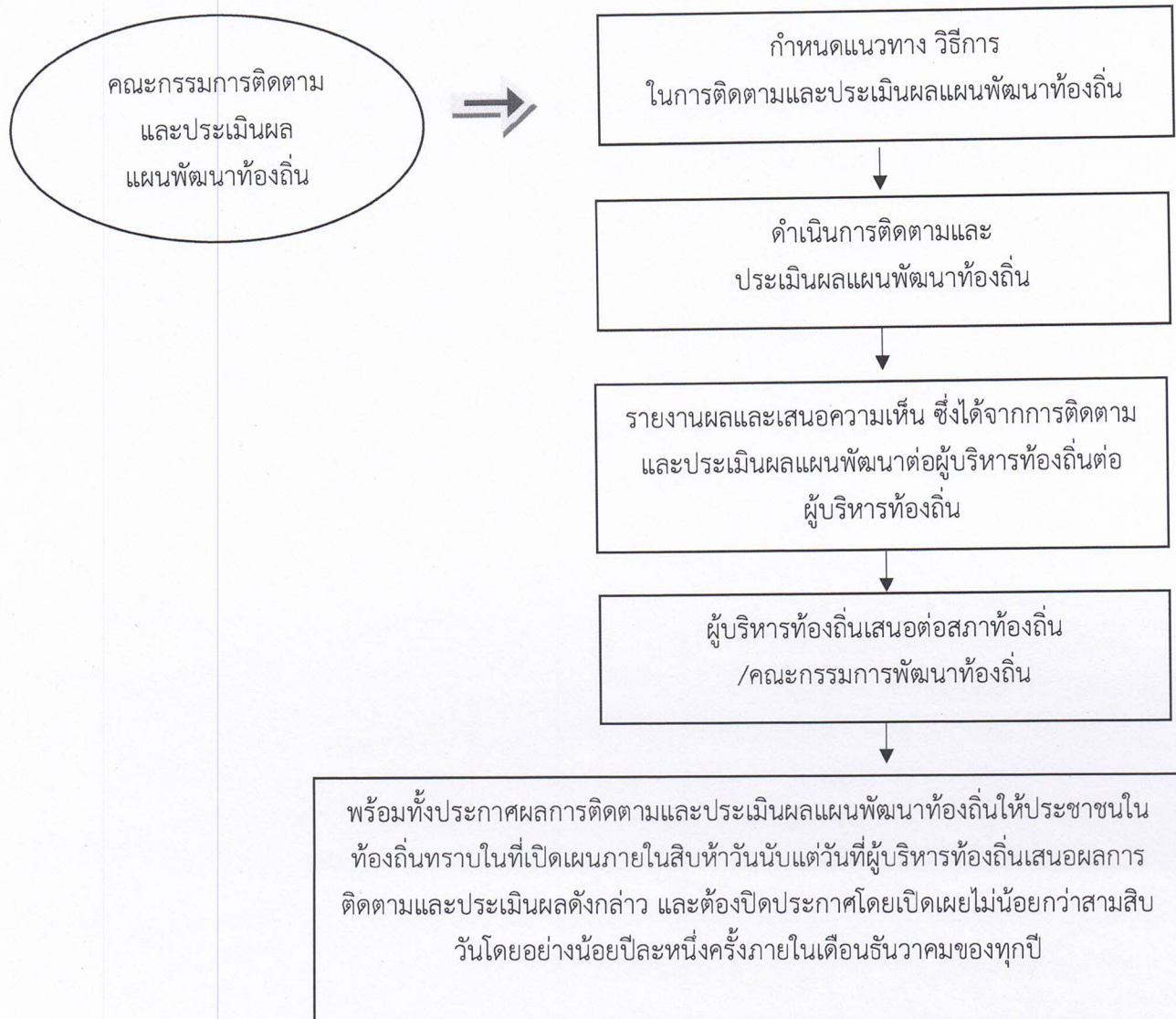
คณะกรรมการติดตามและประเมินผลแผนพัฒนาขององค์กรปกครองส่วนท้องถิ่นมีอำนาจหน้าที่ในการรายงานผลและเสนอความเห็นซึ่งได้จากการติดตามและประเมินผลแผนพัฒนาต่อ ผู้บริหารท้องถิ่น เพื่อให้ผู้บริหารท้องถิ่นเสนอต่อสภาท้องถิ่น และคณะกรรมการพัฒนาขององค์กรปกครองส่วนท้องถิ่น โดยอย่างน้อยปีละหนึ่งครั้งภายในเดือนธันวาคมของทุกปี

การรายงานและขั้นตอนการรายงานผล



ผู้บริหารประกาศผลการติดตามและประเมินผลแผนพัฒนาท้องถิ่นให้ประชาชนทราบในที่เปิดเผยภายในสิบห้าวันนับแต่วันที่ผู้บริหารท้องถิ่นเสนอผลการติดตามและประเมินผลดังกล่าว และต้องปิดประกาศไว้เป็นระยะเวลาไม่น้อยกว่าสามสิบวันโดยอย่างน้อยปีละหนึ่งครั้งภายในเดือนธันวาคมของทุกปี

ผังขั้นตอนการดำเนินงานการติดตามและประเมินผลแผนพัฒนาท้องถิ่น



๔. เครื่องมือการติดตามและประเมินผล

เครื่องมือการติดตามและประเมินผลแผนพัฒนาท้องถิ่น (Monitoring and evaluation tools for local development plans) เป็นสิ่งของ วัสดุ อุปกรณ์หรือเทคนิควิธีการที่คณะกรรมการติดตามและประเมินผลแผนพัฒนาท้องถิ่นใช้ในการเก็บข้อมูลการติดตามผลรวมทั้งโดยการพิจารณาเลือกใช้เครื่องมือและเทคนิควิธีการที่คณะกรรมการติดตามและประเมินผลแผนพัฒนาท้องถิ่นได้คิดสร้างไว้เพื่อใช้ในการติดตามและประเมินผล เช่น แบบสอบถามวัดทัศนคติ มาตรฐานประมาณค่า และวิธีการ เป็นต้น และหรือโดยการสร้างเครื่องการติดตามและประเมินผลแผนพัฒนาท้องถิ่นได้แก่ แบบสอบถาม (Questionnaires) แบบสัมภาษณ์ (Interview) และแบบสังเกตการณ์ (Observation) เป็นต้น โดยอาศัยสภาพพื้นที่ทั่วไป อำนาจหน้าที่ ภารกิจขององค์กรปกครองส่วนท้องถิ่น รวมถึงผู้มีส่วนได้เสียในท้องถิ่นรวมทั้งเกณฑ์มาตรฐานแบบต่าง ๆ ที่ได้กำหนดขึ้นหรือการนำไปทดลองใช้เพื่อปรับปรุงแก้ไขแล้ว จึงนำเครื่องมือการติดตามและประเมินผลแผนพัฒนาท้องถิ่นไปใช้ในการปฏิบัติงานจริงหรือภาคสนาม ดำเนินการสำรวจและเก็บข้อมูลวิเคราะห์ข้อมูลสรุปข้อมูลที่เป็นจริงต่อไป

๑. กรอบและแนวทางในการติดตามและประเมินผล

คณะกรรมการติดตามและประเมินผลแผนพัฒนาท้องถิ่นขององค์การบริหารส่วนตำบล กำหนดกรอบและแนวทางในการติดตามและประเมินผล ดังนี้

๑.๑. กรอบเวลา (time & timeframe) ความสอดคล้อง (relevance) ความพอเพียง (adequacy) ความก้าวหน้า (progress) ประสิทธิภาพ (efficiency) ประสิทธิผล (effectiveness) ผลลัพธ์และผลผลิต (outcome and output) การประเมินผลกระทบ การประเมินผลกระบวนการ (process evaluation) มีรายละเอียดดังนี้

๑.๑.๑. กรอบเวลา (time & timeframe)

การดำเนินโครงการเป็นไปตามห้วงเวลาที่กำหนดเอาไว้ในแผนการดำเนินงานหรือไม่และเป็นห้วงเวลาที่ดำเนินการเหมาะสมถูกต้องหรือไม่ มีความล่าช้าเกิดขึ้นหรือไม่

๑.๑.๒. ความสอดคล้อง (relevance)

มีความสอดคล้องกับแผนพัฒนาเศรษฐกิจและสังคมแห่งชาติ แผนการบริหารราชการแผ่นดิน ยุทธศาสตร์ประเทศ ค่านิยมหลักของคนไทย นโยบายของรัฐบาล ยุทธศาสตร์และนโยบายของคณะรักษาความสงบแห่งชาติ (คสช.) ยุทธศาสตร์การพัฒนากลุ่มจังหวัด ยุทธศาสตร์การพัฒนาจังหวัด ยุทธศาสตร์การพัฒนา องค์การปกครองส่วนท้องถิ่นในเขตจังหวัด แผนพัฒนาอำเภอ แผนพัฒนาตำบล แผนชุมชน วิสัยทัศน์ พันธกิจ จุดมุ่งหมายเพื่อการพัฒนา นโยบายผู้บริหาร รวมทั้งปัญหา ความต้องการของประชาชนและชุมชน

๑.๑.๓. ความพอเพียง (adequacy)

การบรรจุโครงการในแผนพัฒนาท้องถิ่นเป็นโครงการที่มีความจำเป็นต่อประชาชนในชุมชน สามารถแก้ไขปัญหาที่เกิดขึ้นได้ในชุมชน และสามารถดำเนินการได้ตามอำนาจหน้าที่ของท้องถิ่น โดยคำนึงถึง งบประมาณของท้องถิ่น

๑.๑.๔. ความก้าวหน้า (Progress)

พิจารณาถึงความก้าวหน้าในอนาคตของท้องถิ่น โดยพิจารณา ดังนี้

(๑) ด้านโครงสร้างพื้นฐาน

มีโครงสร้างพื้นฐานที่ดี มีถนนในการสัญจรไปมาได้สะดวก ปลอดภัย ประชาชน มีน้ำใช้ในการอุปโภค-บริโภคทุกครัวเรือน ประชาชนมีไฟฟ้าใช้ครบทุกครัวเรือนและมีไฟฟ้าสาธารณะครบทุกจุดมีแหล่งน้ำในการเกษตรพอเพียงและมีไฟฟ้าสาธารณะครบทุกจุดมีแหล่งน้ำในการเกษตรพอเพียง

(๒) ด้านงานส่งเสริมคุณภาพชีวิต

เด็กได้รับการศึกษาขั้นพื้นฐานทุกคน ผู้สูงอายุ ผู้พิการ ผู้ป่วยเอดส์ ผู้ด้อยโอกาส ได้รับการดูแลอย่างทั่วถึงกลุ่มอาชีพมีความเข้มแข็ง โรคติดต่อ โรคระบาด โรคอุบัติใหม่ลดลง สภาพความเป็นอยู่ดีขึ้นมีที่อยู่อาศัยที่มีสภาพมั่นคงแข็งแรง ประชาชนมีสุขภาพร่างกายแข็งแรง

(๓) ด้านการจัดระเบียบชุมชนและการรักษาความสงบเรียบร้อย

ประชาชนได้รับความปลอดภัยในชีวิตและทรัพย์สินชุมชนปลอดภัยปลอดภัยตลอดการพนัน อบายมุข การทะเลาะวิวาท

(๔) ด้านเศรษฐกิจ พาณิชยกรรมและการท่องเที่ยว

มีการขยายตัวทางเศรษฐกิจ การพาณิชยกรรมเพิ่มมากขึ้น มีการท่องเที่ยวในท้องถิ่นเพิ่มมากขึ้น ประชาชนมีรายได้เพิ่มขึ้นและเพียงพอในการดำรงชีวิต

(๕) ด้านทรัพยากรธรรมชาติและสิ่งแวดล้อม

ทรัพยากรธรรมชาติไม่ถูกทำลาย สภาพแวดล้อมในชุมชนดีขึ้น ปราศจากมลภาวะ ที่เป็นพิษขยะในชุมชนลดลงและถูกกำจัดอย่างเหมาะสม ปริมาณน้ำเสียลดลง การระบายน้ำดีขึ้น

(๖) ด้านศิลปะ วัฒนธรรม จารีตประเพณีและภูมิปัญญาท้องถิ่น

ศิลปะ วัฒนธรรม จารีตประเพณีและภูมิปัญญาท้องถิ่นยังคงอยู่ และได้รับการส่งเสริมอนุรักษ์สู่คนรุ่นต่อไป ประชาชน เด็กและเยาวชนในท้องถิ่นมีจิตสำนึก เกิดความตระหนัก และเข้ามามีส่วนร่วมในการอนุรักษ์ ฟื้นฟู และสืบสานภูมิปัญญาและคุณค่าความหลากหลายทางวัฒนธรรม ทั้งที่เป็นชีวิต ค่านิยม ที่ดีงาม และความเป็นไทย รวมทั้งได้เรียนรู้ความสำคัญ รู้จักวิถีชีวิต รู้ถึงคุณค่าของประวัติศาสตร์ในท้องถิ่น ความเป็นมาและวัฒนธรรมประเพณีของท้องถิ่น อันจะสร้างความภูมิใจและจิตสำนึกในการรักษาวัฒนธรรม ประเพณี ของท้องถิ่นสืบไป

๑.๑.๕. ประสิทธิภาพ (efficiency)

ติดตามและประเมินโครงการที่ดำเนินการว่าสามารถดำเนินการได้บรรลุวัตถุประสงค์หรือไม่มีผลกระทบเกิดขึ้นหรือไม่ ผู้เข้าร่วมโครงการมีความพึงพอใจหรือไม่ การดำเนินโครงการสามารถแก้ไขปัญหาของ ชุมชนได้หรือไม่ งบประมาณถูกใช้ไปอย่างประหยัดและคุ้มค่า ทรัพย์สิน เช่น วัสดุ อุปกรณ์ ครุภัณฑ์ ถูกใช้ไปอย่างคุ้มค่า มีการบำรุงรักษาและซ่อมแซม มีการปรับปรุงหรือไม่

๑.๑.๖. ประสิทธิภาพ (effectiveness)

ประชาชนมีความพึงพอใจมากน้อยเพียงใด ปัญหาของชุมชน ประชาชนได้รับการแก้ไขหรือไม่ มีผลกระทบต่อประชาชนในชุมชนหรือไม่

๑.๑.๗. ผลลัพธ์และผลผลิต (outcome and output)

ประชาชน ชุมชน ได้รับอะไรจากการดำเนินโครงการขององค์การบริหารส่วนตำบลซึ่งส่งผลไปถึงการพัฒนาจังหวัด ภูมิภาค และระดับประเทศ

๑.๑.๘. การประเมินผลกระทบการประเมินผลกระบวนการ (process evaluation)

เป็นการประเมินถึงผลกระทบต่อชุมชนและสังคมและหน่วยงานที่เกี่ยวข้องโดยพิจารณา ถึงผลกระทบต่อสุขภาพของประชาชน สังคม สภาพแวดล้อม สิ่งแวดล้อม ธรรมชาติ เศรษฐกิจ ว่ามีผลกระทบเกิดขึ้นอย่างไร สาเหตุจากอะไร ประเมินผลกระบวนการดำเนินงานโครงการ กระบวนการเหมาะสม ถูกต้องหรือไม่

๒.ระเบียบ วิธีในการติดตามและประเมินผล

คณะกรรมการติดตามและประเมินผลแผนพัฒนาท้องถิ่นขององค์การบริหารส่วนตำบลร่วมจัดทำกำหนดระเบียบ วิธีในการติดตามและประเมินผล ดังนี้

๒.๑ ระเบียบในการติดตามและประเมินผลแผนพัฒนา ระเบียบวิธีในการติดตามและประเมินผลมีองค์ประกอบใหญ่ ๆ ที่สำคัญ ๓ ประการ คือ

- (๑) ผู้เข้าร่วมติดตามและประเมินผล
- (๒) เครื่องมือ
- (๓) กรรมวิธีหรือวิธีการต่าง ๆ

๒.๒ วิธีในการติดตามและประเมินผลแผนพัฒนา

(๑) การออกแบบการติดตามและประเมินผลการออกแบบเพื่อการติดตามและประเมินผลแผนพัฒนามีเป้าหมายเพื่อมุ่งตอบปัญหาการติดตามและประเมินผลได้อย่างตรงประเด็นอธิบายหรือควบคุมความผันแปรของโครงการเพื่อการพัฒนาท้องถิ่นที่จะเกิดขึ้นได้

(๒) การสำรวจ (survey) เป็นการรวบรวมข้อมูลจากบันทึกหรือทะเบียนที่ผู้รับผิดชอบโครงการจัดทำไว้แล้ว หรืออาจเป็นข้อมูลที่คณะกรรมการติดตามและประเมินผลต้องจดบันทึก (record) สังเกต (observe) หรือวัด (measurement) โดยคณะกรรมการติดตามและประเมินผลจะดำเนินการในพื้นที่จากผู้มีส่วนเกี่ยวข้อง เจ้าหน้าที่ บุคลากรขององค์การบริหารส่วนตำบลร่วมจัดทำเป็นข้อมูลที่มีอยู่ตามธรรมชาติ พฤติกรรม ความต้องการ ซึ่งศึกษาได้โดยวิธีการสังเกตและสามารถวัดได้

๓. กำหนดเครื่องมือที่ใช้ในการติดตามและประเมินผล

คณะกรรมการติดตามและประเมินผลแผนพัฒนาท้องถิ่นของ องค์การบริหารส่วนตำบลร่วมจิต กำหนดเครื่องมือที่ใช้ในการติดตามและประเมินผล ดังนี้

๓.๑ การทดสอบและการวัด (Tests & Measurements) วิธีการนี้จะทำการทดสอบและวัดผล เพื่อระดับการเปลี่ยนแปลง ซึ่งรวมถึงแบบทดสอบต่าง ๆ การประเมินการปฏิบัติงาน และแนวทางการวัด จะใช้เครื่องมือใดในการทดสอบและการวัดนั้นเป็นไปตามความเหมาะสมของโครงการพัฒนาท้องถิ่น

๓.๒ การสัมภาษณ์ (Interviews) อาจเป็นการสัมภาษณ์เดี่ยว หรือกลุ่มก็ได้ การสัมภาษณ์เป็นการยืนยันว่า ผู้มีส่วนเกี่ยวข้อง ผู้ได้รับผลกระทบมีความเกี่ยวข้องและได้รับผลกระทบในระดับใด โดยทั่วไปการสัมภาษณ์ถูกแบ่งออกเป็น ๒ ประเภท คือ การสัมภาษณ์แบบเป็นทางการหรือกึ่งทางการ (formal or semiformal interview) ซึ่งใช้แบบสัมภาษณ์แบบมีโครงสร้าง (structure interviews) ดำเนินการสัมภาษณ์ และการสัมภาษณ์แบบไม่เป็นทางการ (informal interview) ซึ่งคล้าย ๆ กับการพูดสนทนาไม่เคร่งครัดในชั้นตอน

๓.๓ การสังเกต (Observations) คณะกรรมการติดตามและประเมินผลแผนพัฒนา องค์การบริหารส่วนตำบลร่วมจิตใช้การสังเกตเพื่อเฝ้าดูว่ากำลังเกิดอะไรขึ้นกับการพัฒนาท้องถิ่นขององค์การบริหารส่วนตำบลร่วมจิตมีการบันทึกการสังเกตแนวทางในการสังเกตและกำหนดการดำเนินการสังเกต (๑) การสังเกตแบบมีส่วนร่วม (Participant observation) เป็นวิธีการสังเกตที่คณะกรรมการติดตามและประเมินผลเข้าไปใช้ชีวิตร่วมกับประชาชนในหมู่บ้านหรือตัวบุคคล ชุมชน มีกิจกรรมร่วมกัน (๒) การสังเกตแบบไม่มีส่วนร่วม (Non-participant observation) หรือการสังเกตโดยตรง (Direct observation) เป็นการสังเกต บันทึกลักษณะทางกายภาพ โครงสร้าง และความสัมพันธ์ของผู้มีส่วนได้เสียในองค์การบริหารส่วนตำบลร่วมจิต

๓.๔ การสำรวจ (surveys) ในที่นี้หมายถึง การสำรวจเพื่อประเมินความคิดเห็นการรับรู้ทัศนคติความพึงพอใจความจำเป็นความต้องการของประชาชนโดยคณะกรรมการติดตามและประเมินผลแผนพัฒนาองค์การบริหารส่วนตำบลร่วมจิตจะมีการบันทึกการสำรวจ และทิศทางการสำรวจไว้เป็นหลักฐาน

๓.๕ เอกสาร (Documents) การติดตามและประเมินผลยุทธศาสตร์และโครงการมีความจำเป็นอย่างยิ่งที่จะต้องใช้เอกสารซึ่งเป็นเอกสารที่เกี่ยวข้องกับยุทธศาสตร์การพัฒนาปัญหาความต้องการของประชาชนในท้องถิ่นสาเหตุของปัญหา แนวทางการแก้ไขปัญหาหรือแนวทางการพัฒนาตลอดจนเป้าประสงค์

๕. ประโยชน์ของการติดตามและประเมินผล

(๑) ได้ทราบถึงสถานภาพและสถานการณ์ต่างๆ ของการจัดทำแผนพัฒนาท้องถิ่นและการดำเนินการตามโครงการ ซึ่งจะทำให้วิธีการปฏิบัติดำเนินการไปในแนวทางเดียวกัน

(๒) ได้ทราบถึงข้อดี ข้อเสีย ข้อบกพร่องต่างๆ ตลอดจนปัจจัยที่ทำให้แผนพัฒนาท้องถิ่นและการดำเนินการตามโครงการพัฒนาท้องถิ่น ทำให้สามารถแก้ไขได้ทุกจุดตรงเป้าหมายอย่างทันท่วงที ทั้งในปัจจุบันและอนาคต

(๓) ช่วยในการใช้ทรัพยากรต่างๆ เกิดความประหยัด คุ่มค่าไม่เสียประโยชน์ ประหยัดเวลางบประมาณ และทรัพยากรในการดำเนินโครงการพัฒนาท้องถิ่น

(๔) สามารถเก็บรวบรวม วิเคราะห์ข้อมูลต่างๆ ที่เกี่ยวกับรายละเอียด ความต้องการ สภาพปัญหาต่างๆ ที่นำไปจัดทำโครงการเพื่อพัฒนาท้องถิ่น เพื่อนำเสนอโครงการในเชิงสถิติหรือข้อมูลที่เป็นจริง ทำให้ได้รับความน่าเชื่อถือและการยอมรับจากประชาชน ผู้มีส่วนได้เสีย หน่วยงานราชการ รัฐวิสาหกิจ องค์กรต่างๆ

(๕) กระตุ้นผู้ปฏิบัติงานและผู้ที่เกี่ยวข้องกับการพัฒนาท้องถิ่น การจัดทำโครงการและรับผิดชอบโครงการ มีความสำคัญต่อหน้าที่ความรับผิดชอบ และความกระตือรือร้นในการแก้ไข ตลอดจนปรับปรุงรายละเอียดเนื้อหา ข้อมูลให้เป็นปัจจุบันเสมอ

(๖) การวินิจฉัย สั่งการ ผู้บริหารท้องถิ่น ปลัด หัวหน้าส่วนราชการขององค์การบริหารส่วนตำบลร่วมจิต สามารถวินิจฉัย สั่งการได้อย่างถูกต้อง ชัดเจน รัดกุมมีเหตุมีผลในการพัฒนาท้องถิ่นให้สอดคล้องกับสภาพความเป็นจริงและตามอำนาจหน้าที่ นอกจากนี้ยังสามารถกำหนดมาตรการต่างๆสำหรับการปรับปรุงแก้ไขและป้องกันความผิดพลาดที่จะเกิดขึ้นได้

(๗) ทำให้ภารกิจต่างๆ ของบุคลากรองค์การบริหารส่วนตำบลร่วมจิต เกิดการมีส่วนร่วมในการปฏิบัติงาน บรรลุวัตถุประสงค์ เป้าหมายหลัก ทำให้เกิดประสิทธิภาพและประสิทธิผล

(๘) สามารถรักษามาตรฐาน คุณภาพในการดำเนินงานเพื่อแก้ไขปัญหาให้กับประชาชนในพื้นที่ และเพื่อประโยชน์สูงสุดของประชาชนเป็นสำคัญ

ส่วนที่ ๒

การติดตามและประเมินผล

๑.สรุปผลการติดตามและประเมินผล ประจำปีงบประมาณ พ.ศ.๒๕๖๗

ยุทธศาสตร์การพัฒนาท้องถิ่น เป็นแผนยุทธศาสตร์ที่กำหนดระยะเวลา ๕ ปี พ.ศ.๒๕๖๖-๒๕๗๐ ซึ่งเป็นแผนพัฒนาเศรษฐกิจและสังคมขององค์การบริหารส่วนตำบลร่วมจิตที่กำหนดยุทธศาสตร์และแนวทางการพัฒนาขององค์การบริหารส่วนตำบลร่วมจิตซึ่งแสดงถึงวิสัยทัศน์ พันธกิจ และจุดมุ่งหมายเพื่อการพัฒนาในอนาคต โดยสอดคล้องกับแผนยุทธศาสตร์ชาติ ๒๐ ปี แผนพัฒนาเศรษฐกิจและสังคมแห่งชาติ แผนพัฒนาภาค แผนพัฒนากลุ่มจังหวัด แผนพัฒนาจังหวัด

๑.๑ ยุทธศาสตร์การพัฒนา

- ยุทธศาสตร์ที่ ๑ การพัฒนาคุณภาพชีวิต การสร้างโอกาสและความเสมอภาคทางสังคม
การอนุรักษ์ศิลปะ วัฒนธรรมประเพณี ภูมิปัญญาท้องถิ่นและด้านการศึกษา
- ยุทธศาสตร์ที่ ๒ การพัฒนาเศรษฐกิจจากฐานรากชุมชน ส่งเสริมอาชีพ สินค้าการเกษตร
การแปรรูป การลงทุนและระบบโลจิสติกส์หรือการขนส่ง
- ยุทธศาสตร์ที่ ๓ การพัฒนาด้านระบบสิ่งสาธารณูปโภค สาธารณูปการ และด้านโครงสร้างพื้นฐาน
- ยุทธศาสตร์ที่ ๔ การพัฒนาด้านการเมืองการปกครอง การบริหารจัดการตามหลักธรรมาภิบาล และพัฒนาระบบการบริหารจัดการขององค์กรที่ทันสมัย
- ยุทธศาสตร์ที่ ๕ การพัฒนาและส่งเสริมด้านการท่องเที่ยว กีฬาและนันทนาการ การอนุรักษ์ทรัพยากรธรรมชาติและสิ่งแวดล้อมที่ยั่งยืน

๑.๒ พันธกิจ

๑. การพัฒนาระบบโครงสร้างพื้นฐาน ระบบสาธารณูปโภคและระบบสาธารณูปการ
๒. การพัฒนาคุณภาพชีวิตที่ดี ทางด้านการศึกษา สาธารณสุข สวัสดิการสังคม การสร้างโอกาสและความเสมอภาคทางสังคม
๓. การส่งเสริมและสนับสนุนเพื่อสร้างความเข้มแข็งของคนในชุมชน สร้างอาชีพและสร้างรายได้ให้แก่คนในชุมชนอย่างยั่งยืนและการปรับเปลี่ยนวิถีชีวิตของคนในชุมชนให้อยู่บนพื้นฐานของเศรษฐกิจพอเพียง และมีส่วนร่วมในการพัฒนาท้องถิ่น
๔. การส่งเสริมและพัฒนาระบบการบริหารจัดการสิ่งแวดล้อม การใช้พลังงานที่เป็นมิตรต่อสิ่งแวดล้อม และการอนุรักษ์และฟื้นฟูทรัพยากรธรรมชาติและสิ่งแวดล้อม
๕. การส่งเสริมและสนับสนุนการทำนุบำรุงรักษาศาสนา ศิลปวัฒนธรรม จารีตประเพณี และภูมิปัญญาท้องถิ่น

๑.๓ ค่าเป้าหมาย

๑. พัฒนาคุณภาพชีวิตของประชาชน
๒. สนับสนุนการศึกษาให้สามารถเข้าสู่ประชาคมอาเซียนได้อย่างมีประสิทธิภาพ
๓. พัฒนาปรับปรุงซ่อมแซมโครงสร้างพื้นฐาน ระบบสาธารณูปโภค สาธารณูปการที่มีมาตรฐาน
๔. พัฒนาส่งเสริมการมีส่วนร่วมของประชาชนหน่วยงานที่มีการบูรณาการทำงานกับองค์กรปกครองส่วนท้องถิ่น
๕. ส่งเสริมการสืบสานวัฒนธรรม ประเพณี และภูมิปัญญาท้องถิ่น
๖. กิจกรรมที่ส่งเสริมการอนุรักษ์ ฟื้นฟูทรัพยากรธรรมชาติและสิ่งแวดล้อม

๑.๔ แนวทางการพัฒนา

ยุทธศาสตร์ที่ ๑ การพัฒนาคุณภาพชีวิต การสร้างโอกาสและความเสมอภาคทางสังคม การอนุรักษ์ศิลปะ วัฒนธรรมประเพณี ภูมิปัญญาท้องถิ่นและด้านการศึกษา

กลยุทธ์

๑. ส่งเสริมและสนับสนุนการพัฒนาคุณภาพชีวิตของประชาชนให้มีคุณภาพชีวิตที่ดี การสร้างโอกาสและความเสมอภาคทางสังคม

๒. ส่งเสริมและสนับสนุนการพัฒนาด้านการศึกษาทุกช่วงวัย ด้านสาธารณสุข ด้านการจัดสวัสดิการสังคมสงเคราะห์

๓. ส่งเสริมและสนับสนุนการอนุรักษ์ศิลปะ วัฒนธรรม ประเพณี ภูมิปัญญาท้องถิ่น

ยุทธศาสตร์ที่ ๒ การพัฒนาเศรษฐกิจจากฐานรากชุมชน ส่งเสริมอาชีพ สินค้าการเกษตร การแปรรูป การลงทุนและระบบโลจิสติกส์หรือการขนส่ง

กลยุทธ์

๑. ส่งเสริมและสนับสนุนกลุ่มอาชีพเกษตรกร สร้างงาน สร้างอาชีพ สร้างรายได้ให้แก่ชุมชน เพื่อการพึ่งตนเองทางรายได้ที่ยั่งยืน

๒. ส่งเสริมและพัฒนาเกษตรกรรม ผลิตภัณฑ์ OTOP SMEs วิสาหกิจชุมชน จากฐานชุมชนภูมิปัญญาท้องถิ่น ให้มีคุณภาพปลอดภัยได้มาตรฐานและปรับเปลี่ยนวิถีชีวิตให้อยู่บนพื้นฐานของเศรษฐกิจพอเพียง

ยุทธศาสตร์ที่ ๓ การพัฒนาด้านระบบสิ่งสาธารณูปโภค สิ่งสาธารณูปการ และด้าน โครงสร้างพื้นฐาน

กลยุทธ์

๑. พัฒนาและปรับปรุงโครงสร้างพื้นฐานและสิ่งอำนวยความสะดวกให้สอดคล้องและรองรับกับการดำเนินชีวิตของประชาชนตามวิถีชีวิตปกติใหม่

๒. พัฒนาและปรับปรุงก่อสร้างสิ่งสาธารณูปโภคและสาธารณูปการ เกี่ยวกับการบริการสาธารณะ เพื่ออำนวยความสะดวกแก่ประชาชนในสิ่งอุปโภค-บริโภค ที่จำเป็นต่อการดำเนินชีวิต

ยุทธศาสตร์ที่ ๔ การพัฒนาด้านการเมืองการปกครอง การบริหารจัดการตามหลักธรรมาภิบาลและพัฒนาระบบการบริหารจัดการขององค์กรที่ทันสมัย

กลยุทธ์

๑. ส่งเสริมและสนับสนุนการพัฒนาเพิ่มประสิทธิภาพบุคลากรเพื่อรองรับการให้บริการในยุคดิจิทัล

๒. ส่งเสริมสนับสนุนและพัฒนาการบริหารงานโดยยึดหลักธรรมาภิบาล สามารถตรวจสอบได้

๓. ส่งเสริมและพัฒนา ปรับปรุง เพื่อยกระดับการบริหารจัดการ การให้บริการในยุคดิจิทัล ให้เป็นองค์กรที่ทันสมัย

ยุทธศาสตร์ที่ ๕ การพัฒนาและส่งเสริมด้านการท่องเที่ยว กีฬาและนันทนาการ การอนุรักษ์ทรัพยากรธรรมชาติและสิ่งแวดล้อมที่ยั่งยืน

กลยุทธ์

๑. พัฒนา ฟื้นฟู อนุรักษ์ แหล่งท่องเที่ยวและปัจจัยสนับสนุนการท่องเที่ยวให้ได้ระดับมาตรฐาน

๒. พัฒนาและส่งเสริมกิจกรรมการเล่นกีฬา การออกกำลังกาย และกิจกรรมนันทนาการ ทั้งในองค์กรและชุมชน

๓. พัฒนา ปรับปรุง และสร้างจิตสำนึกและการมีส่วนร่วมของชุมชนในการจัดการสิ่งแวดล้อม ขยะมูลฝอย สิ่งปฏิกูล น้ำเสีย และมลพิษทางอากาศ

๑.๕ นโยบายผู้บริหาร

๑. นโยบายด้านสาธารณูปโภค

- (๑) เร่งดำเนินการพัฒนาแหล่งน้ำสำหรับการอุปโภคบริโภคให้เพียงพออย่างทั่วถึง
- (๒) เร่งดำเนินการปรับปรุงและก่อสร้างเส้นทางคมนาคมให้อยู่ในสภาพสมบูรณ์มั่นคงถาวรทั่วพื้นที่
- (๓) ปรับปรุงระบบไฟฟ้าแสงสว่างเพื่อความปลอดภัยในชีวิตและทรัพย์สินของประชาชนที่อยู่ในพื้นที่

๒. นโยบายด้านการเกษตร

- (๑) เร่งดำเนินการจัดหาพัฒนาแหล่งน้ำรวมถึงการวางท่อส่งน้ำเพื่อการเกษตรให้ครอบคลุมทุกพื้นที่
- (๒) ส่งเสริม สนับสนุนกลุ่มอาชีพด้านการเกษตรในชุมชนให้มีรายได้เพิ่มขึ้น
- (๓) ส่งเสริมให้เกษตรกรมีความรู้ด้านวิชาการ รู้หลักบริหาร ลดต้นทุน ลดรายจ่าย เพิ่มรายได้ให้ครอบครัว

๓. นโยบายด้านการศึกษา การสาธารณสุข

- (๑) ส่งเสริมให้เด็กและเยาวชนมีพัฒนาการที่ดีด้านอารมณ์ สังคม สติปัญญา เพื่อพัฒนาสู่อาเซียน (AEC)
- (๒) สนับสนุนให้เด็กและเยาวชนมีความรู้ด้านภาษาอังกฤษ คณิตศาสตร์ คอมพิวเตอร์ เพื่อความก้าวหน้ายิ่งขึ้น
- (๓) สนับสนุนให้เด็กนักเรียน นักศึกษา มีรายได้ช่วงปิดภาคเรียน เพื่อแบ่งเบาภาระผู้ปกครองอย่างทั่วถึง
- (๔) สนับสนุนส่งเสริมให้ประชาชนมีสุขภาพพลานามัยที่สมบูรณ์ ในกิจกรรมการต่างๆ ที่เกี่ยวข้องกับสาธารณสุข
- (๕) สนับสนุนการยับยั้งการแพร่ระบาดของโรคต่างๆ ในมนุษย์และสัตว์เลี้ยง

๔. นโยบายด้านกีฬา ศาสนา และวัฒนธรรม

- (๑) ปรับปรุงภูมิทัศน์ พัฒนาสนามกีฬา สนับสนุนการแข่งขันกีฬาอย่างต่อเนื่อง
- (๒) ส่งเสริมอนุรักษ์ประเพณี วัฒนธรรมท้องถิ่น ให้คงอยู่สืบไป
- (๓) ส่งเสริม ปรับปรุง บูรณศาสนสถานและถาวรวัตถุให้มีสภาพมั่นคงถาวรสืบไป

๕. นโยบายด้านสิ่งแวดล้อม

- (๑) ส่งเสริมจัดหาและพัฒนาการจัดเก็บขยะอย่างเป็นระบบ
- (๒) วางระบบแก้ปัญหากำจัดกลิ่นของเสีย และสารเคมีที่กระทบต่อชุมชนอย่างเป็นระบบ
- (๓) สนับสนุนการมีส่วนร่วมการแก้ปัญหาสิ่งแวดล้อมอย่างต่อเนื่อง

๖. นโยบายด้านบริการประชาชน

- (๑) ดำเนินการสนับสนุนเบี้ยยังชีพผู้สูงอายุ ผู้พิการ ผู้ด้อยโอกาส ผู้มีรายได้น้อย อย่างทั่วถึงและเป็นธรรม
- (๒) ส่งเสริมสนับสนุนให้ประชาชนมีโอกาสเสนอความคิดเห็นการพัฒนาตำบล หมู่บ้าน โดยผ่านเวทีประชาคม
- (๓) ส่งเสริมให้ผู้นำชุมชน อสม. อปพร. กลุ่มสตรี และประชาชนทั่วไปมีโอกาสเข้าอบรมศึกษาดูงานอย่างต่อเนื่อง
- (๔) จัดตั้งศูนย์บริการประชาชน One Stop Service ให้ประชาชนสามารถยื่นเรื่องร้องทุกข์เสนอ ปัญหาแนวทางการพัฒนาได้โดยตรง

๒.การกำกับการจัดทำแผนพัฒนาท้องถิ่น ขององค์การบริหารส่วนตำบลร่วมจิต อำเภอท่าปลา จังหวัดอุตรดิตถ์

| ประเด็นการประเมิน | มีการดำเนินงาน | ไม่มีการดำเนินงาน |
|--|----------------|-------------------|
| ส่วนที่ ๑ คณะกรรมการพัฒนาท้องถิ่น | | |
| ๑. มีการจัดตั้งคณะกรรมการพัฒนาท้องถิ่นเพื่อจัดทำแผนพัฒนาท้องถิ่น | ✓ | |
| ๒. มีการจัดประชุมคณะกรรมการพัฒนาท้องถิ่นเพื่อจัดทำแผนพัฒนาท้องถิ่น | ✓ | |
| ๓. มีการจัดประชุมอย่างต่อเนื่องสม่ำเสมอ | ✓ | |
| ๔. มีการจัดตั้งคณะกรรมการสนับสนุนการจัดทำแผนพัฒนาท้องถิ่น | ✓ | |
| ๕. มีการจัดประชุมคณะกรรมการสนับสนุนการจัดทำแผนพัฒนาท้องถิ่น | ✓ | |
| ๖. มีคณะกรรมการพัฒนาท้องถิ่นและประชาคมท้องถิ่นพิจารณาร่างแผนพัฒนาท้องถิ่น | ✓ | |
| ส่วนที่ ๒ การจัดทำแผนการพัฒนาท้องถิ่น | | |
| ๗. มีการรวบรวมข้อมูลและปัญหาสำคัญของท้องถิ่นมาจัดทำฐานข้อมูล | ✓ | |
| ๘. มีการเปิดโอกาสให้ประชาชนเข้ามามีส่วนร่วมในการจัดทำแผน | ✓ | |
| ๙. มีการวิเคราะห์ศักยภาพของท้องถิ่น (SWOT) เพื่อประเมินสถานการณ์การพัฒนาท้องถิ่น | ✓ | |
| ๑๐. มีการกำหนดวิสัยทัศน์ ยุทธศาสตร์องค์ประกอบโครงสร้างท้องถิ่น | ✓ | |
| ๑๑. มีการกำหนดเป้าประสงค์ | ✓ | |
| ๑๒. มีการกำหนดตัวชี้วัดการพัฒนาท้องถิ่น | ✓ | |
| ๑๓. มีการกำหนดค่าเป้าหมายการพัฒนาท้องถิ่น | ✓ | |
| ๑๔. มีการกำหนดกลยุทธ์การพัฒนาท้องถิ่น | ✓ | |
| ๑๕. มีการกำหนดจุดยืนทางยุทธศาสตร์การพัฒนาท้องถิ่น | ✓ | |
| ๑๖. มีการกำหนดยุทธศาสตร์ที่สอดคล้องกับยุทธศาสตร์ของจังหวัด | ✓ | |
| ๑๗. มีการอนุมัติและประกาศใช้แผนพัฒนา | ✓ | |
| ๑๘. มีการกำหนดรูปแบบการติดตามประเมินผลแผนพัฒนาท้องถิ่น | ✓ | |

๒.๑. สรุปโครงการ/กิจกรรมตามแผนพัฒนาท้องถิ่น พ.ศ.๒๕๖๖-๒๕๗๐ ที่บรรจุไว้ในข้อบัญญัติงบประมาณรายจ่ายประจำปีงบประมาณ พ.ศ.๒๕๖๗

| โครงการ/กิจกรรมตามยุทธศาสตร์การพัฒนาของอบต.ร่วมจิต | จำนวนโครงการ/กิจกรรมตามแผนพัฒนาท้องถิ่น พ.ศ.๒๕๖๗ | | จำนวนโครงการ/กิจกรรมที่บรรจุไว้ในข้อบัญญัติ ประจำปีงบประมาณ พ.ศ.๒๕๖๗ | | จำนวนโครงการ/กิจกรรมที่ดำเนินการจริงในปีงบประมาณ พ.ศ.๒๕๖๗ | |
|---|--|-------------------|--|-------------------------|---|---------------------------|
| | จำนวนโครงการ | งบประมาณ (บาท) | จำนวนโครงการ | งบประมาณที่ตรงไว้ (บาท) | จำนวนโครงการ | งบประมาณที่เบิกจ่าย (บาท) |
| ยุทธศาสตร์ที่ ๑ การพัฒนาคุณภาพชีวิต การสร้างโอกาสและความเสมอภาคทางสังคม การอนุรักษ์ศิลปะ วัฒนธรรม ประเพณี ภูมิปัญญาท้องถิ่นและสถานการศึกษา -โครงการตามแผนพัฒนาท้องถิ่น พ.ศ.๒๕๖๖-๒๕๗๐ | ๓๘ | ๘,๔๗๕,๐๐๐ | ๒๐ | ๑,๔๕๗,๕๘๕ | ๑๘ | ๑,๑๐๕,๔๘๙ |
| ยุทธศาสตร์ที่ ๒ การพัฒนาเศรษฐกิจฐานรากชุมชน ส่งเสริมอาชีพ สินค้า การเกษตร การแปรรูป การลงทุนและระบบโลจิสติกส์หรือการขนส่ง -โครงการตามแผนพัฒนาท้องถิ่น พ.ศ.๒๕๖๖-๒๕๗๐ | ๔ | ๒๓๐,๐๐๐ | - | - | - | - |
| ยุทธศาสตร์ที่ ๓ การพัฒนาด้านระบบสิ่งสาธารณูปโภค สิ่งสาธารณูปการ และด้านโครงสร้างพื้นฐาน -โครงการตามแผนพัฒนาท้องถิ่น พ.ศ.๒๕๖๖-๒๕๗๐ | ๖๘ | ๕๔,๙๒๐,๐๐๐ | ๔ | ๑,๑๙๘,๘๐๐ | ๔ | ๑,๑๙๘,๘๐๐ |
| ยุทธศาสตร์ที่ ๔ การพัฒนาด้านการเมืองการปกครอง การบริหารจัดการตามหลักธรรมาภิบาลและพัฒนาระบบการบริหารจัดการขององค์กรที่ทันสมัย -โครงการตามแผนพัฒนาท้องถิ่น พ.ศ.๒๕๖๖-๒๕๗๐ | ๒๑ | ๑,๓๘๒,๐๐๐ | ๕ | ๓๒๒,๐๐๐ | ๕ | ๒๐๖,๓๖๗ |
| ยุทธศาสตร์ที่ ๕ การพัฒนาและส่งเสริมด้านการศึกษา ท้องถิ่น กีฬา และนันทนาการ การอนุรักษ์ทรัพยากรธรรมชาติและสิ่งแวดล้อมที่ยั่งยืน -โครงการตามแผนพัฒนาท้องถิ่น พ.ศ.๒๕๖๖-๒๕๗๐ | ๖ | ๓๑๐,๐๐๐ | - | - | - | - |
| รวม | ๑๓๗ | ๖๕,๓๑๗,๐๐๐ | ๒๙ | ๒,๙๗๘,๓๘๕ | ๒๗ | ๒,๕๐๕,๖๕๖ |

สรุปผล

- ๑) โครงการในแผนพัฒนาท้องถิ่นที่บรรจุในข้อบัญญัติงบประมาณรายจ่าย ประจำปีงบประมาณ พ.ศ.๒๕๖๗ คิดเป็นร้อยละ ๒๑.๑๗
- ๒) โครงการที่ดำเนินการจริงในปีงบประมาณรายจ่าย ประจำปีงบประมาณ พ.ศ.๒๕๖๗ คิดเป็นร้อยละ ๑๙.๗๑

๒.๒ รายละเอียดการติดตามประเมินผลโครงการพัฒนาท้องถิ่น ที่บรรจุในข้อบัญญัติงบประมาณรายจ่าย ประจำปีงบประมาณ พ.ศ.๒๕๖๖ - ๓๐ กันยายน ๒๕๖๗)
ขององค์การบริหารส่วนตำบลร่วมจิต

ยุทธศาสตร์ที่ ๑ การพัฒนาคุณภาพชีวิต การสร้างโอกาสและความเสมอภาคทางสังคม การอนุรักษ์ศิลปประเพณี ภูมิปัญญาท้องถิ่นและด้านการศึกษา

| ลำดับ | ชื่อโครงการ | วัตถุประสงค์โครงการ | งบประมาณที่อนุมัติ | งบประมาณที่เบิกจ่าย | วันที่เริ่มต้น | วันที่สิ้นสุด | ปีงบประมาณ | ประเภทโครงการ | สรุปลักษณะดำเนินงาน | ปัญหาและอุปสรรค | หมายเหตุ |
|-------|--|--|--------------------|---------------------|----------------|---------------|------------|---------------|---|-----------------|---------------------------|
| ๑ | โครงการขอรับเงินอุดหนุนศูนย์ปฏิบัติการร่วมในการช่วยเหลือประชาชนขององค์กรปกครองส่วนท้องถิ่นเพื่อใช้เป็นสถานที่กลางสำหรับองค์กรปกครองส่วนท้องถิ่นท้องถิ่นในเขตพื้นที่อำเภอท่าปลา | เพื่อเป็นศูนย์ปฏิบัติการร่วมในการช่วยเหลือประชาชนตามอำนาจหน้าที่ของ อบท. และเพื่อเป็นสถานที่กลางในการรวบรวมข้อมูล ปัญหาความต้องการ ความเดือดร้อนของประชาชนและประสานงานกับหน่วยงานอื่นที่เกี่ยวข้อง | ๒๐,๐๐๐ | ๒๐,๐๐๐ | ๕ ต.ค.๖๖ | ๑๐ ต.ค.๖๖ | ๒๕๖๖ | ๒๕๖๖ | ดำเนินการแล้วเสร็จ เป็นไปตาม วัตถุประสงค์ที่ตั้งไว้ | - | งบประมาณตาม ข้อบัญญัติ |
| ๒ | โครงการปรับปรุงซ่อมแซมอาคารศูนย์พัฒนาเด็กเล็ก อบต.ร่วมจิต | เพื่อให้อาคารศูนย์พัฒนาเด็กเล็กมีความแข็งแรงปลอดภัยและเหมาะสมในการใช้สถานที่ทำกิจกรรมต่างๆ | ๓๐๐,๐๐๐ | ๓๐๐,๐๐๐ | ๒๓ ม.ค.๖๗ | ๒๒ มี.ค.๖๗ | ๒๕๖๗ | ๒๕๖๗ | ดำเนินการแล้วเสร็จ เป็นไปตาม วัตถุประสงค์ที่ตั้งไว้ | - | งบประมาณตาม ข้อบัญญัติ |
| ๓ | โครงการหนุนน่วยฟื้นฟู | เพื่ออบรมให้ความรู้เกี่ยวกับกรดูแล รักษา สุขภาพฟันให้แก่เด็กและผู้ปกครอง | ๒,๐๐๐ | ๒,๐๐๐ | ๑๖ ส.ค.๖๗ | ๑๖ ส.ค.๖๗ | ๒๕๖๗ | ๒๕๖๗ | ดำเนินการแล้วเสร็จ เป็นไปตาม วัตถุประสงค์ที่ตั้งไว้ | - | งบประมาณตาม ข้อบัญญัติ |
| ๔ | โครงการเด็กน้อยสู่โลกกว้าง ศูนย์พัฒนาเด็กเล็ก | เพื่อส่งเสริมให้เด็กเล็กได้เปิดโลกกว้างไปทัศนศึกษาสถานศึกษา | ๗,๐๐๐ | ๒,๗๒๔ | ๒๐ ส.ค.๖๗ | ๒๐ ส.ค.๖๗ | ๒๕๖๗ | ๒๕๖๗ | ดำเนินการแล้วเสร็จ เป็นไปตาม วัตถุประสงค์ที่ตั้งไว้ | - | งบประมาณตาม ข้อบัญญัติ |

| ลำดับ | ชื่อโครงการ | วัตถุประสงค์โครงการ | งบประมาณที่อนุมัติ | งบประมาณที่เบิกจ่าย | วันที่เริ่มต้น | วันที่สิ้นสุด | ณัฐชฎาประเภทที่ | แบบแผน๒๐๑๕และ๒๐๑๖ | แบบแผน๒๐๑๗ | สรุปผลการดำเนินงาน | ปัญหาและอุปสรรค | หมายเหตุ |
|-------|---|---|--------------------|---------------------|----------------|---------------|-----------------|-------------------|------------|--|-----------------|-----------------------|
| ๕ | โครงการสนับสนุนค่าใช้จ่ายการบริหารสถานศึกษา (ค่าจัดการเรียนการสอน) | เพื่อจ่ายเป็นค่าใช้จ่ายการบริหารสถานศึกษา (ค่าจัดการเรียนการสอน) จัดซื้ออุปกรณ์การเรียนการสอน | ๔๕,๙๐๐ | ๑๒,๘๕๒ | ๘ ก.ค.๖๗ | ๒๐ ก.ค.๖๗ | ✓ | | | ดำเนินการแล้วเสร็จ เป็นไปตามวัตถุประสงค์ที่ตั้งไว้ | - | งบประมาณตามข้อบัญญัติ |
| ๖ | โครงการสนับสนุนค่าใช้จ่ายการบริหารสถานศึกษา (ค่าหนังสือเรียน, ค่าอุปกรณ์การเรียน, ค่าเครื่องแบบนักเรียน, ค่ากิจกรรมพัฒนาผู้เรียน) | เพื่อจ่ายเป็นค่าใช้จ่ายสนับสนุนค่าใช้จ่ายการบริหารสถานศึกษา (ค่าหนังสือเรียน, ค่าอุปกรณ์การเรียน, ค่าเครื่องแบบนักเรียน, ค่ากิจกรรมพัฒนาผู้เรียน) | ๑๙,๑๘๕ | ๑,๒๗๙ | ๑๐ ก.ค.๖๗ | ๑๐ ก.ค.๖๗ | ✓ | | | ดำเนินการแล้วเสร็จ เป็นไปตามวัตถุประสงค์ที่ตั้งไว้ | - | งบประมาณตามข้อบัญญัติ |
| ๗ | โครงการสนับสนุนค่าใช้จ่ายการบริหารสถานศึกษา (ค่าอาหารกลางวัน) | เพื่ออุดหนุนโครงการสนับสนุนโครงการสนับสนุนค่าใช้จ่ายการบริหารสถานศึกษา (ค่าอาหารกลางวัน) | ๒๒๐,๕๐๐ | ๑๑๐,๙๘๘ | ๑ ต.ค.๖๖ | ๓๐ ก.ย.๖๗ | ✓ | | | ดำเนินการแล้วเสร็จ เป็นไปตามวัตถุประสงค์ที่ตั้งไว้ | - | งบประมาณตามข้อบัญญัติ |
| ๘ | โครงการสนับสนุนค่าใช้จ่ายการบริหารสถานศึกษา (อาหารกลางวัน) โรงเรียนสังกัดสำนักงานเขตพื้นที่การศึกษา (สพฐ.) โรงเรียนท่าแม่กลองสุรณ ๑ | เพื่ออุดหนุนโครงการสนับสนุนค่าใช้จ่ายการบริหารสถานศึกษา (อาหารกลางวัน) โรงเรียนท่าแม่กลองสุรณ ๑ | ๑๐๘,๐๐๐ | ๔๖,๓๘๖ | ๑ พ.ย.๖๖ | ๓๐ ก.ย.๖๗ | ✓ | | | ดำเนินการแล้วเสร็จ เป็นไปตามวัตถุประสงค์ที่ตั้งไว้ | - | งบประมาณตามข้อบัญญัติ |

| ลำดับ | ชื่อโครงการ | วัตถุประสงค์โครงการ | งบประมาณที่อนุมัติ | งบประมาณที่เบิกจ่าย | วันที่เริ่มต้น | วันที่สิ้นสุด | ✓ | แบบทูลเกล้าฯ พระราชโองการ | แบบทูลเกล้าฯ พระราชโองการ | สรุปผลการดำเนินงาน | ปัญหาและอุปสรรค | หมายเหตุ |
|-------|--|---|--------------------|---------------------|---|---|---|---------------------------|---------------------------|--|--|--------------------------|
| ๑๔ | โครงการบรรเทาทุกข์และช่วยเหลือประชาชนผู้ประสบภัยผู้ด้อยโอกาสกึ่งภาคกลางอำเภอท่าปลา | เพื่อช่วยเหลือประชาชนผู้ประสบภัย ผู้ด้อยโอกาสในพื้นที่อำเภอท่าปลา ให้มีคุณภาพชีวิตที่ดีขึ้น | ๒๐,๐๐๐ | ๒๐,๐๐๐ | ๑๒ ธ.ค.๖๖ | ๑๔ ธ.ค.๖๖ | ✓ | | | ดำเนินการแล้วเสร็จ เป็นไปตามวัตถุประสงค์ที่ตั้งไว้ | - | งบประมาณตามข้อบัญญัติ ๑๐ |
| ๑๕ | โครงการฝึกอบรมอาชีพในชุมชน | เพื่อสร้างทางเลือกในการประกอบอาชีพให้กับประชาชน หลักสูตรที่ ๑ การสานตะกร้า หวายเทียม งบประมาณ ๒๐,๐๐๐ บาท หลักสูตรที่ ๒ ทำลูกประคบสมุนไพร งบประมาณ ๑๐,๐๐๐ บาท | ๓๐,๐๐๐ | ๓๐,๐๐๐ | ครั้งที่ ๑ ๑ ส.ค.๖๗ ครั้งที่ ๒ ๒๙ ก.พ.๖๗ | ครั้งที่ ๑ ๒ ส.ค.๖๗ ครั้งที่ ๒ ๒๙ ก.พ.๖๗ | ✓ | | | ดำเนินการแล้วเสร็จ เป็นไปตามวัตถุประสงค์ที่ตั้งไว้ | - | งบประมาณตามข้อบัญญัติ ๑๒ |
| ๑๖ | โครงการเสริมสร้างคุณภาพชีวิตผู้สูงอายุ | เพื่อให้ผู้สูงอายุได้รับการเสริมสร้างคุณภาพชีวิตด้านสุขภาพ สังคมและจิตใจ | ๕๐,๐๐๐ | ๕๐,๐๐๐ | ๑๖ ก.พ.๖๗ | ๑๖ ก.พ.๖๗ | ✓ | | | ดำเนินการแล้วเสร็จ เป็นไปตามวัตถุประสงค์ที่ตั้งไว้ | - | งบประมาณตามข้อบัญญัติ ๑๒ |
| ๑๗ | โครงการจัดงานพระยาพิชัยดาบหักและงานกาชาดจังหวัดอุตรดิตถ์ | เพื่อสนับสนุนงบประมาณในการจัดงานพระยาพิชัยดาบหักและงานกาชาดจังหวัดอุตรดิตถ์ | ๓๐,๐๐๐ | ๓๐,๐๐๐ | ๑๒ ธ.ค.๖๖ | ๑๔ ธ.ค.๖๖ | ✓ | | | ดำเนินการแล้วเสร็จ เป็นไปตามวัตถุประสงค์ที่ตั้งไว้ | - | งบประมาณตามข้อบัญญัติ ๑๓ |
| ๑๘ | โครงการแข่งขันกีฬาเชื่อมความสัมพันธ์ | เพื่อส่งเสริมความสามัคคีและความสัมพันธ์อันดีส่งเสริมการออกกำลังกายบุคลากรและประชาชน | ๔๕,๐๐๐ | - | - | - | | ✓ | | ไม่สามารถดำเนินการตามวัตถุประสงค์ที่ตั้งไว้ | เนื่องจากอบต.รมจิตได้จัดแข่งขันกีฬาด้วยยาเสพติดและเข้าร่วมการแข่งขันกีฬาเบญจสัมพันธ์ ไปแล้ว จึงขอไม่ดำเนินการโครงการดังกล่าว | งบประมาณตามข้อบัญญัติ ๑๒ |

ยุทธศาสตร์ที่ ๔ การพัฒนาด้านการเมืองการปกครอง การบริหารจัดการตามหลักธรรมาภิบาลและพัฒนาระบบการบริหารจัดการขององค์กรที่ทันสมัย

| ลำดับ | ชื่อโครงการ | วัตถุประสงค์โครงการ | งบประมาณที่อนุมัติ | งบประมาณที่เบิกจ่าย | วันที่เริ่มต้น | วันที่สิ้นสุด | ✓ | แบบแผน๒๕๖๕และ๒๕๖๖ | แบบแผน๒๕๖๖และ๒๕๖๗ | สรุปผลการดำเนินงาน | ปัญหาและอุปสรรค | หมายเหตุ |
|-------|---|--|--------------------|---------------------|----------------|---------------|---|-------------------|-------------------|---|-----------------|--|
| ๑ | โครงการจัดตั้งองค์กรบริหารส่วนตำบลเป็นเทศบาลตำบลและการขอเปลี่ยนแปลงชื่อองค์กรบริหารส่วนตำบลรวมจัด | เพื่อจัดตั้งองค์การบริหารส่วนตำบลรวมจัดขึ้นเป็นเทศบาลตำบลและเพื่อขอเปลี่ยนแปลงชื่อ อบท.เอ็นเพื่อป้องกันการสับสนของผู้มาติดต่อราชการและเพื่อดำเนินการตามหลักเกณฑ์และขั้นตอนของการจัดตั้งองค์การบริหารส่วนตำบลรวมจัด | ๑๐๐,๐๐๐ | ๒๐,๒๓๕ | ๒๒ เม.ย.๖๗ | ๓๐ ก.ย.๖๗ | ✓ | | แบบแผน๒๕๖๕และ๒๕๖๖ | ดำเนินการแล้วเสร็จเป็นไปตามวัตถุประสงค์ที่ตั้งไว้ | - | โอนตั้งจ่ายรายการใหม่สภาท้องถิ่นอนุมัติในการประชุมสมัยวิสามัญ สมัยที่ ๑ วันที่ ๒๙ มี.ค. ๖๗ |
| ๒ | โครงการป้องกันและลดอุบัติเหตุในช่วงเทศกาล | เพื่อป้องกันและลดอัตราการเสียชีวิตจากอุบัติเหตุบนทางถนน ในช่วงเทศกาล | ๒๐,๐๐๐ | ๑๘,๕๓๔ | ๒๙ ธ.ค.๖๖ | ๑๗ เม.ย.๖๗ | ✓ | | | ดำเนินการแล้วเสร็จเป็นไปตามวัตถุประสงค์ที่ตั้งไว้ | - | งบประมาณตามข้อบัญญัติ 31 |
| ๓ | โครงการซ่อมแซมบ่อน้ำกินและบรรเทาสาธารณภัยและภัยอื่นๆ ตามสถานการณ์ | เพื่อให้ข้าราชการ พนักงาน ประชาชน รวมถึง อปพร. มีความรู้ความเข้าใจเกี่ยวกับสาธารณภัยรูปแบบต่างๆ | ๕๐,๐๐๐ | ๔๙,๖๐๐ | ๑๖ ก.พ.๖๗ | ๑๖ ก.พ.๖๗ | ✓ | | | ดำเนินการแล้วเสร็จเป็นไปตามวัตถุประสงค์ที่ตั้งไว้ | - | งบประมาณตามข้อบัญญัติ 29 |
| ๔ | โครงการจัดทำแผนสุขภาพและทะเบียนทรัพย์สิน | เพื่อเพิ่มประสิทธิภาพการจัดเก็บภาษีในเขตพื้นที่องค์การบริหารส่วนตำบลรวมจัด | ๑๕๒,๐๐๐ | ๑๐๘,๐๐๐ | ๑ ต.ค.๖๖ | ๓๐ ก.ย.๖๗ | ✓ | | | ดำเนินการแล้วเสร็จเป็นไปตามวัตถุประสงค์ที่ตั้งไว้ | - | งบประมาณตามข้อบัญญัติ 30 |

| ลำดับ | ชื่อโครงการ | วัตถุประสงค์โครงการ | งบประมาณที่อนุมัติ | งบประมาณที่เบิกจ่าย | วันที่เริ่มต้น | วันที่สิ้นสุด | ✓ | แบบแผน๒๐๒๕และ๒๕๖๖ | แบบแผน๒๐๒๕๖๗ | สรุปผลการดำเนินงาน | ปัญหาและอุปสรรค | หมายเหตุ |
|----------------------|--|---|--------------------|---------------------|----------------|---------------|---|-------------------|--------------|---|-----------------|-----------------------|
| ๕ | โครงการฝึกอบรมการเพิ่มประสิทธิภาพการปฏิบัติงานด้านพัสดุตาม พ.ร.บ.และระเบียบกระทรวงการคลังว่าด้วยการจัดซื้อจัดจ้างและการบริหารพัสดุภาครัฐ พ.ศ. ๒๕๖๐ | เพื่อให้บุคลากรที่ปฏิบัติงานมีความรู้ ความเข้าใจเกี่ยวกับการจัดซื้อจัดจ้าง งานพัสดุ และปฏิบัติงานได้ถูกต้องตามระเบียบกระทรวงการคลัง | ๑๐,๐๐๐ | ๙,๙๙๘ | ๒๙ พ.ย.๖๖ | ๒๙ พ.ย.๖๖ | ✓ | | | ดำเนินการแล้วเสร็จเป็นไปตามวัตถุประสงค์ที่ตั้งไว้ | - | งบประมาณตามข้อบัญญัติ |
| รวม ๕ โครงการ | | รวมจำนวนเงินทั้งสิ้น | ๓๒๒,๐๐๐ | ๒๐๖,๓๖๗ | | | | | | | | |

๒.๓ สรุปโครงการ/กิจกรรมตามแผนพัฒนาท้องถิ่น พ.ศ.๒๕๖๖-๒๕๗๐ ที่จ่ายขาดจากเงินสะสม/เงินอุดหนุนเฉพาะกิจ/เงินสนับสนุนฯ ประจำปีงบประมาณ พ.ศ.๒๕๖๗

| โครงการ/กิจกรรมตามยุทธศาสตร์การพัฒนาของอบต.ร่วมจิต | จำนวนโครงการ/กิจกรรมตามแผนพัฒนาท้องถิ่น พ.ศ.๒๕๖๗ | | จำนวนโครงการ/กิจกรรมที่ถ่ายทอดเงิน | | จำนวนโครงการ/กิจกรรมที่ดำเนินการจริงในปีงบประมาณ พ.ศ.๒๕๖๗ | |
|---|--|----------------|------------------------------------|--------------------------|---|---------------------------|
| | จำนวนโครงการ | งบประมาณ (บาท) | จำนวนโครงการ | งบประมาณที่ตั้งไว้ (บาท) | จำนวนโครงการ | งบประมาณที่เบิกจ่าย (บาท) |
| | จำนวนโครงการ | งบประมาณ (บาท) | จำนวนโครงการ | งบประมาณที่ตั้งไว้ (บาท) | จำนวนโครงการ | งบประมาณที่เบิกจ่าย (บาท) |
| ยุทธศาสตร์ที่ ๑ การพัฒนาคุณภาพชีวิต การสร้างโอกาสและความเสมอภาคทางสังคม การอนุรักษ์ศิลปะ วัฒนธรรม ประเพณี ภูมิปัญญาท้องถิ่นและด้านการศึกษา -โครงการตามแผนพัฒนาท้องถิ่น พ.ศ.๒๕๖๖-๒๕๗๐ | ๓๘ | ๘,๔๗๕,๐๐๐ | - | - | - | - |
| ยุทธศาสตร์ที่ ๒ การพัฒนาเศรษฐกิจฐานรากชุมชน ส่งเสริมอาชีพ สินค้า การเกษตร การแปรรูป การลงทุนและระบบโลจิสติกส์หรือการขนส่ง -โครงการตามแผนพัฒนาท้องถิ่น พ.ศ.๒๕๖๖-๒๕๗๐ | ๔ | ๒๓๐,๐๐๐ | - | - | - | - |
| ยุทธศาสตร์ที่ ๓ การพัฒนาด้านระบบสิ่งสาธารณูปโภค สิ่งสาธารณูปการ และด้านโครงสร้างพื้นฐาน -โครงการตามแผนพัฒนาท้องถิ่น พ.ศ.๒๕๖๖-๒๕๗๐ | ๖๘ | ๕๔,๙๒๐,๐๐๐ | ๒๘ | ๑๒,๐๑๙,๕๐๐ | ๒๗ | ๑๑,๔๘๙,๓๔๐ |
| ยุทธศาสตร์ที่ ๔ การพัฒนาด้านการปกครอง การบริหารจัดการตามหลักธรรมาภิบาลและพัฒนาระบบการบริหารจัดการขององค์กรที่ทันสมัย -โครงการตามแผนพัฒนาท้องถิ่น พ.ศ.๒๕๖๖-๒๕๗๐ | ๒๑ | ๑,๓๘๒,๐๐๐ | - | - | - | - |
| ยุทธศาสตร์ที่ ๕ การพัฒนาและส่งเสริมด้านการท่องเที่ยว กีฬา และนันทนาการ การอนุรักษ์ทรัพยากรธรรมชาติและสิ่งแวดล้อมที่ยั่งยืน -โครงการตามแผนพัฒนาท้องถิ่น พ.ศ.๒๕๖๖-๒๕๗๐ | ๖ | ๓๑๐,๐๐๐ | - | - | - | - |
| รวม | ๑๓๗ | ๖๕,๓๘๗,๐๐๐ | ๒๘ | ๑๒,๐๑๙,๕๐๐ | ๒๗ | ๑๑,๔๘๙,๓๔๐ |

สรุปผล

- โครงการที่จ่ายขาดเงินสะสม/เงินอุดหนุนเฉพาะกิจ/เงินสนับสนุนฯ ประจำปีงบประมาณ พ.ศ.๒๕๖๗ คิดเป็นร้อยละ ๒๐.๔๔
- โครงการที่ดำเนินการจริงในปีงบประมาณรายจ่าย ประจำปีงบประมาณ พ.ศ.๒๕๖๗ คิดเป็นร้อยละ ๑๙.๗๑

๒.๔ รายละเอียดการติดตามประเมินผลโครงการพัฒนาท้องถิ่น ที่จ่ายขาดเงินสะสม/เงินอุดหนุนเฉพาะกิจ/เงินสนับสนุนฯ ประจำปีงบประมาณ พ.ศ.๒๕๖๗-๒๕๖๘

(๑ ตุลาคม ๒๕๖๖ - ๓๐ กันยายน ๒๕๖๗) ขององค์การบริหารส่วนตำบลร่วมจิต

ยุทธศาสตร์ที่ ๓ การพัฒนาด้านระบบสิ่งสาธารณูปโภค สิ่งสาธารณูปโภคและด้านโครงสร้างพื้นฐาน

| ลำดับ | ชื่อโครงการ | วัตถุประสงค์โครงการ | งบประมาณที่อนุมัติ | งบประมาณที่เบิกจ่าย | วันที่เริ่มต้น | วันที่สิ้นสุด | ระยะเวลาในรูปของ | รูปแบบการดำเนินงาน | ปัญหาและอุปสรรค | หมายเหตุ |
|-------|---|---|--------------------|---------------------|----------------|---------------|------------------|--|-----------------|---|
| ๑ | โครงการปรับปรุงซ่อมแซมถนนดินลูกรัง หมู่ที่ ๓ | เพื่อปรับปรุงซ่อมแซมถนนที่ชำรุดเสียหายและประชาชนมีเส้นทางคมนาคมที่สะดวกปลอดภัย | ๓๐,๐๐๐ | ๓๐,๐๐๐ | ๓ ก.พ.๖๗ | ๒ เม.ย.๖๗ | ✓ | ดำเนินการแล้วเสร็จ เป็นไปตามวัตถุประสงค์ที่ตั้งไว้ | - | จ่ายขาดเงินสะสม ประชุมสภา สมัยสามัญ สมัยที่ ๔ วันที่ ๘ ธ.ค.๖๖ |
| ๒ | โครงการก่อสร้างถนนคอนกรีตเสริมเหล็ก ขอยบ้านนางสุณี ทะยะ หมู่ที่ ๒ | เพื่อให้ประชาชนมีเส้นทางคมนาคมขนส่งสินค้าเกษตรที่สะดวกปลอดภัยและรองรับการขยายตัวของชุมชนเมือง | ๑๐๐,๐๐๐ | ๑๐๐,๐๐๐ | ๒๐ มี.ค.๖๗ | ๑๗ มิ.ย.๖๗ | ✓ | ดำเนินการแล้วเสร็จ เป็นไปตามวัตถุประสงค์ที่ตั้งไว้ | - | จ่ายขาดเงินสะสม ประชุมสภา สมัยสามัญ สมัยที่ ๑ วันที่ ๙ ก.พ.๖๗ |
| ๓ | โครงการก่อสร้างถนนคอนกรีตเสริมเหล็ก ขอยบ้านนายบุญมี แก้วกันทา หมู่ที่ ๒ | เพื่อให้ประชาชนมีเส้นทางคมนาคมขนส่งสินค้าเกษตรที่สะดวกปลอดภัยและรองรับการขยายตัวของชุมชนเมือง | ๑๐๐,๐๐๐ | ๑๐๐,๐๐๐ | ๒๐ มี.ค.๖๗ | ๑๗ มิ.ย.๖๗ | ✓ | ดำเนินการแล้วเสร็จ เป็นไปตามวัตถุประสงค์ที่ตั้งไว้ | - | จ่ายขาดเงินสะสม ประชุมสภา สมัยสามัญ สมัยที่ ๑ วันที่ ๙ ก.พ.๖๗ |
| ๔ | โครงการก่อสร้างถนนคอนกรีตเสริมเหล็ก อต.ถ. ๖๙-๐๕๑ หมู่ที่ ๓ | เพื่อให้ประชาชนมีเส้นทางคมนาคมขนส่งสินค้าเกษตรที่สะดวกปลอดภัยและรองรับการขยายตัวของชุมชนเมือง | ๕๐๐,๐๐๐ | ๕๐๐,๐๐๐ | ๑๘ มี.ค.๖๗ | ๑๖ มิ.ย.๖๗ | ✓ | ดำเนินการแล้วเสร็จ เป็นไปตามวัตถุประสงค์ที่ตั้งไว้ | - | จ่ายขาดเงินสะสม ประชุมสภา สมัยสามัญ สมัยที่ ๑ วันที่ ๙ ก.พ.๖๗ |

| ลำดับ | ชื่อโครงการ | วัตถุประสงค์โครงการ | งบประมาณที่อนุมัติ | งบประมาณที่เบิกจ่าย | วันที่เริ่มต้น | วันที่สิ้นสุด | ระยะเวลาโครงการ | แบบแผนโครงการ | สรุปผลการดำเนินงาน | ปัญหาและอุปสรรค | หมายเหตุ |
|-------|--|--|--------------------|---------------------|----------------|---------------|-----------------|---------------|--|-----------------|---|
| ๕ | โครงการก่อสร้างถนนคอนกรีตเสริมเหล็ก อต.ถ. ๖๙-๐๑๒ (หลังโรงเรียน) หมู่ที่ ๕ | เพื่อให้ประชาชนมีเส้นทางคมนาคมขนส่งสินค้าเกษตรที่สะดวก ปลอดภัยและรองรับการขยายตัวของชุมชนเมือง | ๕๐๐,๐๐๐ | ๕๐๐,๐๐๐ | ๑๒ มี.ค.๖๗ | ๙ มิ.ย.๖๗ | ✓ | | ดำเนินการแล้วเสร็จ เป็นไปตามวัตถุประสงค์ที่ตั้งไว้ | - | จ่ายขาดเงินสะสม ประชุมสภา สมัยสามัญ สมัยที่ ๑ วันที่ ๙ ก.พ.๖๗ |
| ๖ | โครงการปรับปรุงซ่อมแซมท่อน้ำประปา หมู่ที่ ๕ <i>open e-play</i> | เพื่อปรับปรุงและซ่อมแซมท่อน้ำประปา ให้ประชาชนในพื้นที่มีน้ำใช้ในการอุปโภคบริโภค | ๕๐๐,๐๐๐ | ๕๐๐,๐๐๐ | ๑๒ มิ.ย.๖๗ | ๑๐ ส.ค.๖๗ | ✓ | | ดำเนินการแล้วเสร็จ เป็นไปตามวัตถุประสงค์ที่ตั้งไว้ | - | จ่ายขาดเงินสะสม ประชุมสภา สมัยสามัญ สมัยที่ ๑ วันที่ ๙ ก.พ.๖๗ |
| ๗ | โครงการก่อสร้างถนนคอนกรีตเสริมเหล็ก อต.ถ. ๖๙-๐๓๔ ฝายนิคม หมู่ที่ ๖ | เพื่อให้ประชาชนมีเส้นทางคมนาคมขนส่งสินค้าเกษตรที่สะดวก ปลอดภัยและรองรับการขยายตัวของชุมชนเมือง | ๕๐๐,๐๐๐ | ๔๙๐,๐๐๐ | ๒๓ เม.ย.๖๗ | ๒๑ ก.ค.๖๗ | ✓ | | ดำเนินการแล้วเสร็จ เป็นไปตามวัตถุประสงค์ที่ตั้งไว้ | - | จ่ายขาดเงินสะสม ประชุมสภา สมัยสามัญ สมัยที่ ๑ วันที่ ๙ ก.พ.๖๗ |
| ๘ | โครงการก่อสร้างถนนคอนกรีตเสริมเหล็ก อต.ถ. ๖๙-๐๒๙ บ้านด่านหนองโบสถ์ หมู่ที่ ๗ | เพื่อให้ประชาชนมีเส้นทางคมนาคมขนส่งสินค้าเกษตรที่สะดวก ปลอดภัยและรองรับการขยายตัวของชุมชนเมือง | ๕๐๐,๐๐๐ | ๔๙๕,๐๐๐ | ๑๔ พ.ค.๖๗ | ๑๑ ส.ค.๖๗ | ✓ | | ดำเนินการแล้วเสร็จ เป็นไปตามวัตถุประสงค์ที่ตั้งไว้ | - | จ่ายขาดเงินสะสม ประชุมสภา สมัยสามัญ สมัยที่ ๑ วันที่ ๙ ก.พ.๖๗ |

| ลำดับ | ชื่อโครงการ | วัตถุประสงค์โครงการ | งบประมาณที่อนุมัติ | งบประมาณที่เบิกจ่าย | วันที่เริ่มต้น | วันที่สิ้นสุด | ✓ | แบบทูลง๒๐๒๒และรื้อ | แบบทูลง๒๐๒๒ | สรุปผลการดำเนินงาน | ปัญหาและอุปสรรค | หมายเหตุ |
|-------|--|--|--------------------|---------------------|----------------|---------------|---|--------------------|-------------|--|-----------------|---|
| ๙ | โครงการก่อสร้างคอนกรีตเสริมเหล็ก ๑ต.ถ.๖๙-๐๕๕ ซอยสวนไทย หมู่ที่ ๘ | เพื่อให้ประชาชนมีเส้นทางคมนาคมขนส่งสินค้าเกษตรที่สะดวก ปลอดภัยและรองรับการขยายตัวของชุมชนเมือง | ๕๐๐,๐๐๐ | ๔๙๕,๐๐๐ | ๑๔ พ.ค.๖๗ | ๑๑ ส.ค.๖๗ | ✓ | | | ดำเนินการแล้วเสร็จ เป็นไปตามวัตถุประสงค์ที่ตั้งไว้ | - | จ่ายขาดเงินสะสม ประชุมสภา สมัยสามัญ ครั้งที่ ๑ วันที่ ๙ ก.พ.๖๗ |
| ๑๐ | โครงการก่อสร้างถนนคอนกรีตเสริมเหล็ก ๑ต.ถ. ๖๙-๐๑๐ หมู่ที่ ๙ | เพื่อให้ประชาชนมีเส้นทางคมนาคมขนส่งสินค้าเกษตรที่สะดวก ปลอดภัยและรองรับการขยายตัวของชุมชนเมือง | ๕๐๐,๐๐๐ | ๔๙๕,๐๐๐ | ๑ พ.ค.๖๗ | ๒๙ ก.ค.๖๗ | ✓ | | | ดำเนินการแล้วเสร็จ เป็นไปตามวัตถุประสงค์ที่ตั้งไว้ | - | จ่ายขาดเงินสะสม ประชุมสภา สมัยสามัญ ครั้งที่ ๑ วันที่ ๙ ก.พ.๖๗ |
| ๑๑ | โครงการก่อสร้างถนนคอนกรีตเสริมเหล็ก หมู่ที่ ๑๑ | เพื่อให้ประชาชนมีเส้นทางคมนาคมขนส่งสินค้าเกษตรที่สะดวก ปลอดภัยและรองรับการขยายตัวของชุมชนเมือง | ๒๓๖,๐๐๐ | ๒๓๑,๐๐๐ | ๕ พ.ค.๖๗ | ๓๐ ก.ค.๖๗ | ✓ | | | ดำเนินการแล้วเสร็จ เป็นไปตามวัตถุประสงค์ที่ตั้งไว้ | - | จ่ายขาดเงินสะสม ประชุมสภา สมัยสามัญ ครั้งที่ ๑ วันที่ ๙ ก.พ.๖๗ |
| ๑๒ | โครงการก่อสร้างถนนคอนกรีตเสริมเหล็ก ๑ต.ถ. ๖๙-๐๒๒ ซอยสระแก้วพัฒนา ๓ หมู่ที่ ๒ | เพื่อให้ประชาชนมีเส้นทางคมนาคมขนส่งสินค้าเกษตรที่สะดวก ปลอดภัยและรองรับการขยายตัวของชุมชนเมือง | ๑๑๐,๐๐๐ | ๑๑๐,๐๐๐ | ๒๙ พ.ค.๖๗ | ๒๖ ส.ค.๖๗ | ✓ | | | ดำเนินการแล้วเสร็จ เป็นไปตามวัตถุประสงค์ที่ตั้งไว้ | - | จ่ายขาดเงินสะสม ประชุมสภา สมัยสามัญ ครั้งที่ ๑ วันที่ ๒๙ มี.ค. ๖๗ |

| ลำดับ | ชื่อโครงการ | วัตถุประสงค์โครงการ | งบประมาณที่อนุมัติ | งบประมาณที่เบิกจ่าย | วันที่เริ่มต้น | วันที่สิ้นสุด | ✓ | แบบทูลง๒๐๑๖และ๒๐๑๗ | แบบทูลง๒๐๑๘ | สรุปผลการดำเนินงาน | ปัญหาและอุปสรรค | หมายเหตุ |
|-------|--|--|--------------------|---------------------|----------------|---------------|---|--------------------|-------------|---|-----------------|---|
| ๑๓ | โครงการก่อสร้างถนนคอนกรีตเสริมเหล็ก อด.ถ. ๖๙-๐๒๗ ขอยสระแก้วพัฒนา ๘ หมู่ที่ ๒ | เพื่อให้ประชาชนมีเส้นทางคมนาคมขนส่งสินค้าเกษตรที่สะดวกปลอดภัยและรองรับการขยายตัวของชุมชนเมือง | ๑๙๒,๐๐๐ | ๑๙๒,๐๐๐ | ๒๙ พ.ค.๖๗ | ๒๖ ส.ค.๖๗ | ✓ | | แบบทูลง๒๐๑๖ | ดำเนินการแล้วเสร็จเป็นไปตามวัตถุประสงค์ที่ตั้งไว้ | - | จ่ายขาดเงินสะสม ประชุมสภาฯ สมัยวิสามัญ สมัยที่ ๑ วันที่ ๒๙ มี.ค. ๖๗ |
| ๑๔ | โครงการก่อสร้างถนนคอนกรีตเสริมเหล็ก อด.ถ. ๖๙-๐๓๒ ขอยหนองงูเป๋ ๒ หมู่ที่ ๕ | เพื่อให้ประชาชนมีเส้นทางคมนาคมขนส่งสินค้าเกษตรที่สะดวก ปลอดภัยและรองรับการขยายตัวของชุมชนเมือง | ๔๕๐,๐๐๐ | ๔๕๐,๐๐๐ | ๑๓ มิ.ย.๖๗ | ๑๐ ก.ย.๖๗ | ✓ | | | ดำเนินการแล้วเสร็จเป็นไปตามวัตถุประสงค์ที่ตั้งไว้ | - | จ่ายขาดเงินสะสม ประชุมสภาฯ สมัยวิสามัญ สมัยที่ ๑ วันที่ ๒๙ มี.ค. ๖๗ |
| ๑๕ | โครงการก่อสร้างถนนคอนกรีต อด.ถ.๖๙-๐๔๑ ขอยประปาหนองยาร่า หมู่ที่ ๖ | เพื่อให้ประชาชนมีเส้นทางคมนาคมขนส่งสินค้าเกษตรที่สะดวก ปลอดภัยและรองรับการขยายตัวของชุมชนเมือง | ๑๖๑,๐๐๐ | ๑๖๑,๐๐๐ | ๒๒ พ.ค.๖๗ | ๑๙ ส.ค.๖๗ | ✓ | | | ดำเนินการแล้วเสร็จเป็นไปตามวัตถุประสงค์ที่ตั้งไว้ | - | จ่ายขาดเงินสะสม ประชุมสภาฯ สมัยวิสามัญ สมัยที่ ๑ วันที่ ๒๙ มี.ค. ๖๗ |

| ลำดับ | ชื่อโครงการ | วัตถุประสงค์โครงการ | งบประมาณที่อนุมัติ | งบประมาณที่เบิกจ่าย | วันที่เริ่มต้น | วันที่สิ้นสุด | ✓ | แบบบูรณาการ๒๕๖๕ | แบบบูรณาการ๒๕๖๖ | สรุปผลการดำเนินงาน | ปัญหาและอุปสรรค | หมายเหตุ |
|-------|---|--|--------------------|---------------------|----------------|---------------|---|-----------------|-----------------|---|-----------------|--|
| ๑๖ | โครงการก่อสร้างถนนคอนกรีตเสริมเหล็ก เข้าที่ดินทำกิน หมู่ที่ ๖ | เพื่อให้ประชาชนมีเส้นทางคมนาคมขนส่งสินค้าเกษตรที่สะดวกปลอดภัยและรองรับการขยายตัวของชุมชนเมือง | ๒๖๑,๐๐๐ | ๒๖๑,๐๐๐ | ๑ มิ.ย.๖๗ | ๒๙ ส.ค.๖๗ | ✓ | | | ดำเนินการแล้วเสร็จ เป็นไปตาม วัตถุประสงค์ที่ตั้งไว้ | - | จ่ายขาดเงินสะสม ประชุมสภา สมัยวิสามัญ สมัยที่ ๑ วันที่ ๒๙ มี.ค. ๖๗ |
| ๑๗ | โครงการก่อสร้างถนนคอนกรีตเสริมเหล็ก อด.ถ. ๖๙-๐๔๓ ซอยคูจือ หมู่ที่ ๖ | เพื่อให้ประชาชนมีเส้นทางคมนาคมขนส่งสินค้าเกษตรที่สะดวก ปลอดภัยและรองรับการขยายตัวของชุมชนเมือง | ๕๐๐,๐๐๐ | ๕๐๐,๐๐๐ | ๒๒ พ.ค.๖๗ | ๑๙ ส.ค.๖๗ | ✓ | | | ดำเนินการแล้วเสร็จ เป็นไปตาม วัตถุประสงค์ที่ตั้งไว้ | - | จ่ายขาดเงินสะสม ประชุมสภา สมัยวิสามัญ สมัยที่ ๑ วันที่ ๒๙ มี.ค. ๖๗ |
| ๑๘ | โครงการก่อสร้างถนนคอนกรีตเสริมเหล็ก อด.ถ. ๖๙-๐๒๘ ซอยยงทอง หมู่ที่ ๗ | เพื่อให้ประชาชนมีเส้นทางคมนาคมขนส่งสินค้าเกษตรที่สะดวก ปลอดภัยและรองรับการขยายตัวของชุมชนเมือง | ๕๐๐,๐๐๐ | ๕๐๐,๐๐๐ | ๑๘ พ.ค.๖๗ | ๑๕ ส.ค.๖๗ | ✓ | | | ดำเนินการแล้วเสร็จ เป็นไปตาม วัตถุประสงค์ที่ตั้งไว้ | - | จ่ายขาดเงินสะสม ประชุมสภา สมัยวิสามัญ สมัยที่ ๑ วันที่ ๒๙ มี.ค. ๖๗ |

ส่วนที่ ๓

ผลการวิเคราะห์การติดตามและประเมินผล

๑. ผลการพิจารณาการติดตามและประเมินผลยุทธศาสตร์เพื่อความสอดคล้องแผนพัฒนาท้องถิ่น

| ประเด็นพิจารณา | คะแนน | คะแนนที่ได้ |
|---|------------|--------------|
| ๑. ข้อมูลสภาพทั่วไปและข้อมูลพื้นฐานขององค์กรปกครองส่วนท้องถิ่น | ๒๐ | ๑๘.๕๒ |
| ๒. การวิเคราะห์สถานการณ์และศักยภาพ | ๒๐ | ๑๘.๐๐ |
| ๓. ยุทธศาสตร์ ประกอบด้วย | ๖๐ | |
| ๓.๑ ยุทธศาสตร์ชาติ ๒๐ ปี (พ.ศ.๒๕๖๑-๒๕๘๐) | (๕) | ๔.๘๒ |
| ๓.๒ แผนพัฒนาเศรษฐกิจและสังคมแห่งชาติ | (๕) | ๔.๘๒ |
| ๓.๓ เป้าหมายการพัฒนาที่ยั่งยืน (sustainable Development Goals : SDGs) | (๕) | ๔.๗๓ |
| ๓.๔ ยุทธศาสตร์จังหวัด | (๕) | ๔.๕๗ |
| ๓.๕ ยุทธศาสตร์การพัฒนาขององค์กรปกครองส่วนท้องถิ่นในเขตจังหวัด | (๕) | ๔.๕๕ |
| ๓.๖ ยุทธศาสตร์ขององค์กรปกครองส่วนท้องถิ่น | (๕) | ๔.๕๕ |
| ๓.๗ วิสัยทัศน์ | (๕) | ๔.๙๑ |
| ๓.๘ กลยุทธ์ | (๕) | ๔.๕๕ |
| ๓.๙ เป้าประสงค์ของแต่ละประเด็นกลยุทธ์ | (๕) | ๔.๘๓ |
| ๓.๑๐ จุดยืนทางยุทธศาสตร์ | (๕) | ๔.๔๘ |
| ๓.๑๑ แผนงาน | (๕) | ๔.๙๕ |
| ๓.๑๒ ความเชื่อมโยงของยุทธศาสตร์ในภาพรวม | (๕) | ๔.๘๔ |
| รวม | ๑๐๐ | ๙๓.๑๒ |

สรุป ผลการพิจารณาการติดตามและประเมินผลยุทธศาสตร์เพื่อความสอดคล้องแผนพัฒนาท้องถิ่น พ.ศ.๒๕๖๖ - ๒๕๗๐ ขององค์การบริหารส่วนตำบลร่วมจิตได้ดำเนินการถูกต้องและเป็นไปตามตัวชี้วัดโดยเป็นแผนที่จัดทำได้ดีเป็นไปตามหลักเกณฑ์ ผลคะแนนรวม ๙๓.๑๒ คะแนน ซึ่งอยู่ในเกณฑ์ที่ดีมาก และเห็นควรพัฒนาให้ดียิ่งขึ้นไป

การติดตามและประเมินผลยุทธศาสตร์เพื่อความสอดคล้องแผนพัฒนาท้องถิ่น
ขององค์การบริหารส่วนตำบลรวมจิต

| ประเด็นการพิจารณา | รายละเอียดหลักเกณฑ์ | คะแนนเต็ม | คะแนนที่ได้ |
|--|---|-----------|-------------|
| ๑. ข้อมูลสภาพทั่วไป และข้อมูลพื้นฐานขององค์การปกครองส่วนท้องถิ่น | <p>ควรประกอบด้วยข้อมูลดังนี้</p> <p>๑) ข้อมูลเกี่ยวกับด้านกายภาพ เช่น ที่ตั้งของหมู่บ้าน/ชุมชน/ตำบล ลักษณะภูมิประเทศ ลักษณะภูมิอากาศ ลักษณะของดิน ลักษณะแหล่งน้ำ ลักษณะของไม้/ป่าไม้ ฯลฯ</p> <p>๒) ข้อมูลเกี่ยวกับด้านการเมือง/การปกครอง เช่น เขตการปกครอง การเลือกตั้ง ฯลฯ ประชากร เช่น ข้อมูลเกี่ยวกับจำนวนประชากร และช่วงอายุและจำนวนประชากร ฯลฯ</p> | ๒๐ (๕) | ๔.๖๒ |
| | <p>๓) ข้อมูลเกี่ยวกับสภาพทางสังคม เช่น การศึกษา สาธารณสุข อาชญากรรม ยาเสพติด การสังคมสงเคราะห์ ฯลฯ</p> <p>๔) ข้อมูลเกี่ยวกับศาสนา ประเพณี วัฒนธรรม เช่น การนับถือศาสนา ประเพณีและงานประจำปี ภูมิปัญญาท้องถิ่น ภาษาถิ่น สินค้าพื้นเมืองและของที่ระลึก ฯลฯ และอื่นๆ</p> | (๕) | ๔.๕๑ |
| | <p>๕) ข้อมูลเกี่ยวกับระบบบริการพื้นฐาน เช่น การคมนาคมขนส่ง การไฟฟ้า การประปา โทรศัพท์ ฯลฯ</p> <p>๖) ข้อมูลเกี่ยวกับระบบเศรษฐกิจ เช่น การเกษตร การประมง การปศุสัตว์ การบริการ การท่องเที่ยว อุตสาหกรรม การพาณิชย์/กลุ่มอาชีพ แรงงาน ฯลฯ</p> | (๕) | ๔.๗๐ |
| | <p>๗) ข้อมูลเกี่ยวกับทรัพยากรธรรมชาติ เช่น น้ำ ป่าไม้ ภูเขา คุณภาพของทรัพยากรธรรมชาติ ฯลฯ</p> <p>๘) การสำรวจและจัดเก็บข้อมูลเพื่อทำแผนพัฒนาท้องถิ่น หรือการใช้ข้อมูล จปฐ. ข้อมูลการมีส่วนร่วมของประชาชนหรือการประชุมประชาคมท้องถิ่น รูปแบบวิธีการและการดำเนินการประชุมประชาคมท้องถิ่น โดยใช้กระบวนการร่วมคิด ร่วมทำ ร่วมตัดสินใจ ร่วมตรวจสอบ ร่วมรับประโยชน์ ร่วมแก้ปัญหาปรึกษาหารือ แลกเปลี่ยนเรียนรู้เพื่อแก้ปัญหาสำหรับการพัฒนาท้องถิ่นตามอำนาจหน้าที่ขององค์การปกครองส่วนท้องถิ่น (brainstorming)</p> | (๕) | ๔.๖๙ |

| ประเด็นการพิจารณา | รายละเอียดหลักเกณฑ์ | คะแนนเต็ม | คะแนนที่ได้ |
|---|---|---|---|
| ๒.การวิเคราะห์สถานการณ์และศักยภาพ | <p>๑) การวิเคราะห์ที่ครอบคลุมความเชื่อมโยง ความสอดคล้อง ยุทธศาสตร์จังหวัด ยุทธศาสตร์การพัฒนาขององค์กรปกครองส่วนท้องถิ่นในเขตจังหวัดยุทธศาสตร์ขององค์กรปกครองส่วนท้องถิ่น นโยบายของผู้บริหารท้องถิ่น รวมถึงความเชื่อมโยงยุทธศาสตร์ชาติ ๒๐ ปี แผนพัฒนาเศรษฐกิจและสังคมแห่งชาติและ SDGs (Bottom-up/Top-down)</p> <p>๒) การวิเคราะห์ทางสังคม เช่น ด้านแรงงาน การศึกษา สาธารณสุข ความยากจน อาชญากรรม ปัญหายาเสพติด เทคโนโลยี จารีต ประเพณี วัฒนธรรม ภูมิปัญญาท้องถิ่น เป็นต้น</p> <p>๓) การวิเคราะห์สิ่งแวดล้อม พื้นที่สีเขียว ธรรมชาติต่างๆ ทางภูมิศาสตร์ กระบวนการหรือสิ่งที่เกิดการประดิษฐ์ที่มีผลต่อสิ่งแวดล้อมและการพัฒนา</p> <p>๔) การวิเคราะห์ทางเศรษฐกิจ ข้อมูลด้านรายได้ครัวเรือน การส่งเสริมอาชีพ กลุ่มอาชีพ กลุ่มทางสังคม การพัฒนาอาชีพและกลุ่มต่างๆ สภาพทางเศรษฐกิจและความเป็นอยู่ทั่วไป เป็นต้น</p> <p>๕) การวิเคราะห์หรือผลการวิเคราะห์ศักยภาพเพื่อประเมินสถานภาพการพัฒนาในปัจจุบันและอนาคต ทิศทางแนวโน้มที่จะเกิดขึ้นหรือผลที่จะเกิดขึ้นในการพัฒนาท้องถิ่น โดยใช้การวิเคราะห์เชิงเทคนิค Demand (Demand Analysis)/Global Demand และ Trevd Analysis หรืออื่นๆ</p> | <p>๒๐</p> <p>(๕)</p> <p>(๕)</p> <p>(๕)</p> <p>(๕)</p> | <p>๔.๕๖</p> <p>๔.๕๑</p> <p>๔.๕๙</p> <p>๔.๔๔</p> |
| ๓.ยุทธศาสตร์ ๓.๑ยุทธศาสตร์ชาติ ๒๐ ปี (พ.ศ.๒๕๖๑-๒๕๘๐) | การกำหนดและการวิเคราะห์ยุทธศาสตร์ชาติ ๒๐ ปี ที่สอดคล้องกับการพัฒนาท้องถิ่นขององค์กรปกครองส่วนท้องถิ่นตามประเด็นยุทธศาสตร์ชาติ ๒๐ ปีและประเด็นยุทธศาสตร์ขององค์กรปกครองส่วนท้องถิ่น | <p>๒๐</p> <p>(๕)</p> | ๔.๘๒ |
| ๓.๒แผนพัฒนาเศรษฐกิจและสังคมแห่งชาติ ฉบับที่ ๑๒ หรือฉบับที่ ๑๓ | การกำหนดและการวิเคราะห์แผนพัฒนาเศรษฐกิจและสังคมแห่งชาติ ที่สอดคล้องกับการพัฒนาท้องถิ่นขององค์กรปกครองส่วนท้องถิ่นตามประเด็นยุทธศาสตร์หรือหมุดหมายและประเด็นยุทธศาสตร์ขององค์กรปกครองส่วนท้องถิ่น | (๕) | ๔.๘๒ |

| ประเด็นการพิจารณา | รายละเอียดหลักเกณฑ์ | คะแนนเต็ม | คะแนนที่ได้ |
|--|---|-----------|-------------|
| ๓.๓ เป้าหมายการพัฒนาที่ยั่งยืน (Sustainable Development Goals:SDGs) | การกำหนดและการวิเคราะห์เป้าหมาย/เป้าประสงค์ SDGs ที่สอดคล้องกับการพัฒนาท้องถิ่นขององค์กรปกครองส่วนท้องถิ่น ตามเป้าหมาย/เป้าประสงค์ SDGs และประเด็นยุทธศาสตร์ขององค์กรปกครองส่วนท้องถิ่น | (๕) | ๔.๗๓ |
| ๓.๔ ยุทธศาสตร์จังหวัด | การกำหนดและการวิเคราะห์ยุทธศาสตร์ขององค์กรปกครองส่วนท้องถิ่นที่มีความสอดคล้องหรือเชื่อมโยงกับยุทธศาสตร์จังหวัด | (๕) | ๔.๕๗ |
| ๓. ยุทธศาสตร์ (ต่อ) ๓.๕ ยุทธศาสตร์การพัฒนาขององค์กรปกครองส่วนท้องถิ่นในเขตจังหวัด | การกำหนดและการวิเคราะห์ยุทธศาสตร์ขององค์กรปกครองส่วนท้องถิ่นสอดคล้องหรือเชื่อมโยงกับยุทธศาสตร์การพัฒนาขององค์กรปกครองส่วนท้องถิ่นในเขตจังหวัดที่จัดทำขึ้นแบบมีส่วนร่วมขององค์การบริหารส่วนจังหวัดกับองค์กรปกครองส่วนท้องถิ่นในเขตจังหวัดที่สอดคล้องหรือเชื่อมโยงกับแผนพัฒนาจังหวัด | (๕) | ๔.๕๕ |
| ๓.๖ ยุทธศาสตร์ขององค์กรปกครองส่วนท้องถิ่น | การกำหนดและการวิเคราะห์สอดคล้องกับสภาพทั่วไปและข้อมูลพื้นฐาน สภาพสังคม เศรษฐกิจ สิ่งแวดล้อมของท้องถิ่น ประเด็นปัญหาการพัฒนาและแนวทางการพัฒนาที่สอดคล้องกับสภาพพื้นที่จริงและเป็นไปตามหน้าที่และอำนาจขององค์กรปกครองส่วนท้องถิ่น มีการกำหนดยุทธศาสตร์ที่สอดคล้องกับวิสัยทัศน์ที่กำหนดไว้ | (๕) | ๔.๕๕ |
| ๓.๗ วิสัยทัศน์ | การกำหนดและการวิเคราะห์วิสัยทัศน์ ซึ่งมีลักษณะแสดงสถานภาพที่องค์กรปกครองส่วนท้องถิ่นต้องการจะเป็นหรือบรรลุถึงอนาคตอย่างชัดเจน สอดคล้องกับสิ่งที่เกิดขึ้นในอนาคตและศักยภาพที่เป็นลักษณะเฉพาะขององค์กรปกครองส่วนท้องถิ่นที่แสดงให้เห็นถึงความสัมพันธ์กับโครงการพัฒนาท้องถิ่น | (๕) | ๔.๙๑ |
| ๓.๘ กลยุทธ์ | การกำหนดและการวิเคราะห์แสดงให้เห็นช่องทางวิธีการ ภารกิจหรือสิ่งที่ต้องทำตามหน้าที่และอำนาจขององค์กรปกครองส่วนท้องถิ่นที่จะนำไปสู่การบรรลุวิสัยทัศน์ หรือแสดงให้เห็นถึงความชัดเจนในสิ่งที่ดำเนินการให้บรรลุวิสัยทัศน์นั้น จากประเด็นคำถามที่สำคัญกว่า ปัจจุบันเรายืนอยู่ ณ จุดใด หรือปัจจุบันเรากำลังทำอะไรอยู่แล้วในอนาคตเราจะพัฒนาอะไร | (๕) | ๔.๕๕ |

| ประเด็นการพิจารณา | รายละเอียดหลักเกณฑ์ | คะแนนเต็ม | คะแนนที่ได้ |
|---|---|-----------|-------------|
| ๓.๙ เป้าประสงค์ ของแต่ละประเด็นกล ยุทธ์ | การกำหนดและการวิเคราะห์เป้าประสงค์ของแต่ละประเด็นกล ยุทธ์ที่มีความสอดคล้องและสนับสนุนต่อกลยุทธ์และยุทธศาสตร์ที่ จะเกิดขึ้น มุ่งหมายสิ่งหนึ่งสิ่งใดที่ชัดเจน โดยองค์กรปกครองส่วน ท้องถิ่นมีเป้าประสงค์ใด จะทำสิ่งใด เป้าหมายการพัฒนาท้องถิ่น คืออะไร | (๕) | ๔.๘๓ |
| ๓.๑๐ จุดยืนทาง ยุทธศาสตร์ (Positioning) | การกำหนดและการวิเคราะห์จุดยืนขององค์กรปกครองส่วน ท้องถิ่นที่มีความมุ่งมั่นอันแน่วแน่ในการวางแผนพัฒนาท้องถิ่น เพื่อให้บรรลุวิสัยทัศน์ขององค์กรปกครองส่วนท้องถิ่น ซึ่งเกิดจาก ศักยภาพของพื้นที่จริงที่จะนำไปสู่ผลสำเร็จทางยุทธศาสตร์ สิ่ง ที่เป็นจริงหรือมีอยู่จริงคืออะไรที่จะพัฒนาให้เกิดผลสำเร็จได้ | (๕) | ๔.๔๘ |
| ๓. ยุทธศาสตร์ (ต่อ) ๓.๑๑ แผนงาน | การกำหนดและการวิเคราะห์แสดงให้เห็นถึงการจำแนกแผนงาน ตามรูปแบบงบประมาณขององค์กรปกครองส่วนท้องถิ่น เป็นการ วางแผนงานตามวิธีการจำแนกแผนงานการจัดทำงบประมาณให้ ถูกต้องและสอดคล้องกับโครงการพัฒนาท้องถิ่นที่จะเกิดขึ้นซึ่ง สอดคล้องกับวิสัยทัศน์ที่กำหนดไว้ แผนงานจะแสดงให้เห็นว่าจุด มุ่งหมายเพื่อการพัฒนาในอนาคตคืออะไร งานของเราคืออะไร ถูกต้องตามแผนงานหรือไม่ | (๕) | ๔.๙๕ |
| ๓.๑๒ ความ เชื่อมโยงของ ยุทธศาสตร์ในภาพรวม | การกำหนดและการวิเคราะห์ความเชื่อมโยงองค์รวมที่นำไปสู่การ พัฒนาท้องถิ่นที่มาจากยุทธศาสตร์ทุกระดับ ได้แก่ ยุทธศาสตร์ชาติ ๒๐ ปี (พ.ศ.๒๕๖๑-๒๕๘๐) แผนพัฒนาเศรษฐกิจและสังคม แห่งชาติ ฉบับที่ ๑๒ หรือฉบับที่ ๑๓ SDGs แผนพัฒนาจังหวัด/ กลุ่มจังหวัด/แผนพัฒนาภาค ยุทธศาสตร์การพัฒนาขององค์กร ปกครองส่วนท้องถิ่นในเขตจังหวัดและยุทธศาสตร์ขององค์กร ปกครองส่วนท้องถิ่นมีความสัมพันธ์หรือเชื่อมโยงกันอย่างไรเพื่อให้ การพัฒนาท้องถิ่นสอดคล้องกับยุทธศาสตร์ระดับมหภาค | (๕) | ๔.๘๔ |
| รวมคะแนน | ๒๐ หลักเกณฑ์/ตัวชี้วัด | ๑๐๐ | ๙๓.๑๒ |

๒.ผลการพิจารณาการติดตามและประเมินผลโครงการเพื่อความสอดคล้องแผนพัฒนาท้องถิ่น

| ประเด็นพิจารณา | คะแนน | คะแนนที่ได้ |
|--|------------|--------------|
| ๑.การสรุปสถานการณ์การพัฒนา | ๑๐ | ๘.๗๓ |
| ๒.การประเมินผลการนำแผนพัฒนาท้องถิ่นไปปฏิบัติในเชิงปริมาณ | ๑๐ | ๘.๘๕ |
| ๓.การประเมินผลการนำแผนพัฒนาท้องถิ่นไปปฏิบัติในเชิงคุณภาพ | ๑๐ | ๙.๓๒ |
| ๔.ยุทธศาสตร์ กลยุทธ์ แผนงานการพัฒนา | ๕ | ๔.๗๓ |
| ๕.โครงการพัฒนาตามแผนพัฒนาท้องถิ่น | ๓๐ | |
| ๕.๑ ความชัดเจนของชื่อโครงการ | (๕) | ๔.๘๒ |
| ๕.๒ กำหนดวัตถุประสงค์สอดคล้องกับโครงการ | (๕) | ๔.๗๙ |
| ๕.๓ เป้าหมาย (ผลผลิตโครงการ) มีความชัดเจนนำไปสู่การตั้งงบประมาณได้ถูกต้อง | (๕) | ๔.๗๙ |
| ๕.๔ มีการประมาณการราคาถูกต้องตามหลักวิธีการงบประมาณ | (๕) | ๔.๘๖ |
| ๕.๕ มีการกำหนดตัวชี้วัด (KPI) และสอดคล้องกับวัตถุประสงค์และผลที่คาดว่าจะได้รับ | (๕) | ๔.๗๔ |
| ๕.๖ ผลที่คาดว่าจะได้รับสอดคล้องกับโครงการและวัตถุประสงค์ที่กำหนดไว้ | (๕) | ๔.๘๑ |
| ๖.โครงการพัฒนาที่นำไปจัดทำงบประมาณรายจ่ายประจำปี | ๓๕ | |
| ๖.๑โครงการพัฒนาท้องถิ่นที่นำไปจัดทำงบประมาณรายจ่ายประจำปีในภาพรวม | (๕) | ๔.๕๕ |
| ๖.๒โครงการพัฒนาท้องถิ่นที่นำไปจัดทำงบประมาณรายจ่ายแก้ไขปัญหาความยากจน | (๕) | ๓.๗๙ |
| ๖.๓โครงการพัฒนาท้องถิ่นที่นำไปจัดทำงบประมาณรายจ่ายด้านการบริหารจัดการอนุรักษ์ทรัพยากรธรรมชาติ สิ่งแวดล้อม | (๕) | ๔.๓๙ |
| ๖.๔โครงการพัฒนาท้องถิ่นที่นำไปจัดทำงบประมาณรายจ่ายเกี่ยวกับสุขภาพ | (๕) | ๔.๑๒ |
| ๖.๕โครงการพัฒนาท้องถิ่นที่นำไปจัดทำงบประมาณรายจ่ายเกี่ยวกับด้านการศึกษา ศิลปะ ศาสนา วัฒนธรรม จารีตประเพณี และภูมิปัญญาท้องถิ่น | (๕) | ๔.๖๒ |
| ๖.๖โครงการพัฒนาท้องถิ่นที่นำไปจัดทำงบประมาณรายจ่ายเกี่ยวกับด้านโครงสร้างพื้นฐาน | (๕) | ๔.๘๘ |
| ๖.๗โครงการพัฒนาท้องถิ่นที่นำไปจัดทำงบประมาณรายจ่ายเกี่ยวกับด้านการบริหารจัดการน้ำ | (๕) | ๓.๙๕ |
| รวม | ๑๐๐ | ๙๐.๗๔ |

สรุป ผลการพิจารณาการติดตามและประเมินผลโครงการเพื่อความสอดคล้องแผนพัฒนาท้องถิ่น พ.ศ.๒๕๖๖-๒๕๗๐ ขององค์การบริหารส่วนตำบลร่วมจิต ได้ดำเนินการถูกต้องและเป็นไปตามตัวชี้วัด โดยเป็นแผนที่จัดทำได้ดีเป็นไปตามหลักเกณฑ์ ผลคะแนนรวม ๙๐.๗๔ คะแนน ซึ่งอยู่ในเกณฑ์ที่ดีมาก และเห็นควรพัฒนาให้ดียิ่งขึ้นไป

การติดตามและประเมินผลโครงการเพื่อความสอดคล้องแผนพัฒนาท้องถิ่น
ขององค์การบริหารส่วนตำบลรวมจิต

| ประเด็นการพิจารณา | รายละเอียดหลักเกณฑ์ | คะแนน เต็ม | คะแนนที่ ได้ |
|---|---|---------------|-----------------|
| ๑. การสรุปสถานการณ์การพัฒนา | ๑) การวิเคราะห์หรือผลการวิเคราะห์ศักยภาพเพื่อประเมินสถานภาพการพัฒนาที่ประชาชนต้องการให้ดำเนินการและองค์ประกอบส่วนท้องถิ่นตอบสนองความต้องการได้โดยการวิเคราะห์เชิงเทคนิค Demand (Demand Analysis)/Global Demand หรืออื่นๆ เป็นการวิเคราะห์โครงการเพื่อสอดคล้องกับยุทธศาสตร์และวิสัยทัศน์ขององค์ประกอบส่วนท้องถิ่น | ๑๐ (๕) | ๔.๕๐ |
| | ๒) การวิเคราะห์หรือผลการวิเคราะห์ศักยภาพเพื่อประเมินสถานภาพการพัฒนาในปัจจุบันและอนาคตทิศทาง แนวโน้มที่จะเกิดขึ้นหรือผลที่จะเกิดขึ้นในการพัฒนาท้องถิ่น โดยใช้การวิเคราะห์เชิงเทคนิค Trend หรือนำเทคนิค Demand (Demand Analysis)/Global Demand หรืออื่นๆ มาเชื่อมต่อเป็นการวิเคราะห์โครงการเพื่อสอดคล้องกับยุทธศาสตร์และวิสัยทัศน์ขององค์ประกอบส่วนท้องถิ่น | (๕) | ๔.๒๓ |
| ๒. การประเมินผลการนำแผนพัฒนาท้องถิ่นไปปฏิบัติในเชิงปริมาณ | ๑) การกำหนดและการวิเคราะห์การควบคุมที่มีการใช้ตัวเลขต่างๆ เพื่อนำมาใช้วัดผลในเชิงปริมาณ เช่น การวัดจำนวนโครงการ กิจกรรม ครุภัณฑ์ วัสดุ งานต่างๆ ก็คือผลผลิตเป็นไปตามที่ตั้งเป้าหมายเอาไว้หรือไม่ จำนวนที่ดำเนินการจริงตามที่ได้ กำหนดไว้จำนวนที่ไม่สามารถดำเนินการได้ สามารถอธิบายได้ตามหลักประสิทธิภาพ (Efficiency) ของการพัฒนาท้องถิ่นตามหน้าที่และอำนาจที่ได้กำหนดไว้ | ๑๐ (๕) | ๔.๖๓ |
| | ๒) การกำหนดและการวิเคราะห์ผลกระทบ/สิ่งที่กระทบ (Impact) โครงการพัฒนาท้องถิ่นที่ดำเนินการในเชิงปริมาณ (Quantitative) ที่เกิดจาก (๑) ได้มีการวิเคราะห์ในเชิงปริมาณด้วยรูปแบบของข้อมูลต่างๆ เช่น กราฟ สถิติ เป็นต้น | (๕) | ๔.๒๒ |
| ๓. การประเมินผลการนำแผนพัฒนาท้องถิ่นไปปฏิบัติในเชิงคุณภาพ | ๑) การกำหนดและการวิเคราะห์การประเมินประสิทธิผลของแผนพัฒนาในเชิงคุณภาพคือการนำเอาเทคนิคต่างๆ มาใช้เพื่อวัดว่าภารกิจ โครงการ กิจกรรม ครุภัณฑ์ วัสดุ งานต่างๆ ที่ดำเนินการในพื้นที่ ตรงต่อความต้องการของประชาชน และเป็นไปตามหน้าที่และอำนาจ ประชาชนพึงพอใจ มีความสุขจากการพัฒนาท้องถิ่น โครงการพัฒนา ครุภัณฑ์ วัสดุ การดำเนินการต่างๆ มีสภาพหรือลักษณะถูกต้อง คงทน ถาวร สามารถใช้ได้ตามวัตถุประสงค์หรือไม่ ซึ่งเป็นไปตามหลักประสิทธิผล (Effectiveness) | ๑๐ (๕) | ๔.๘๖ |

| ประเด็นการพิจารณา | รายละเอียดหลักเกณฑ์ | คะแนนเต็ม | คะแนนที่ได้ |
|---|---|------------|-------------|
| ๓.การประเมินผลการนำแผนพัฒนาท้องถิ่นไปปฏิบัติในเชิงคุณภาพ (ต่อ) | ผลการปฏิบัติราชการที่บรรลุวัตถุประสงค์และเป้าหมายของแผนการปฏิบัติราชการตามที่ได้รับงบประมาณมาดำเนินการ รวมถึงสามารถเทียบเคียงกับส่วนราชการหรือหน่วยงานอื่นได้ และเป็นหลักการบริหารกิจการบ้านเมืองที่ดี | | |
| | ๒)การกำหนดและการวิเคราะห์ผลกระทบ/สิ่งที่กระทบ (Impact) โครงการที่ดำเนินการในเชิงคุณภาพ (Qualitative) ที่เกิดจากได้มีการวิเคราะห์ในเชิงคุณภาพ การวัดความพึงพอใจ หรือวัดความสุขที่ประชาชนได้รับด้วยรูปแบบของข้อมูลต่างๆ เช่น กราฟ สถิติ เป็นต้น | (๕) | ๔.๕๖ |
| ๔.ยุทธศาสตร์ กลยุทธ์ แผนงานการพัฒนา | ๑)การกำหนดและการวิเคราะห์กลยุทธ์ที่สอดคล้องกับยุทธศาสตร์ แผนงาน และงานที่จะพัฒนาท้องถิ่นซึ่งผ่านการวิเคราะห์เพื่อการพัฒนาท้องถิ่นด้วยเทคนิคการวิเคราะห์ Demand (Demand Analysis) Global Demand/Trend หลักการบูรณาการ (Integration) หรืออื่นๆ โดยนำไปจัดทำเป็นรูปโครงการพัฒนาท้องถิ่นที่เป็นรูปธรรม | ๕ (๒.๕) | ๒.๓๓ |
| | ๒)การกำหนดและการวิเคราะห์กลยุทธ์สอดคล้องกับยุทธศาสตร์ การพัฒนาท้องถิ่น นำไปสู่การจัดทำโครงการ กิจกรรม มาตรการ วัสดุในการจัดทำบริการสาธารณะหรือกิจกรรมสาธารณะที่เป็นรูปธรรม | (๒.๕) | ๒.๔๐ |
| ๕.โครงการพัฒนาตามแผนพัฒนาท้องถิ่น ๕.๑ ความชัดเจนของชื่อโครงการ | ๑) “โครงการพัฒนา” หมายความว่า โครงการที่ดำเนินการจัดทำบริการสาธารณะและกิจกรรมสาธารณะเพื่อให้การพัฒนาบรรลุตามวิสัยทัศน์ที่กำหนดไว้ ๒)โครงการพัฒนาท้องถิ่นมีวัตถุประสงค์สนองต่อยุทธศาสตร์ การพัฒนาขององค์กรปกครองส่วนท้องถิ่นและดำเนินการ เพื่อให้การพัฒนาบรรลุตามวิสัยทัศน์ขององค์กรปกครองส่วนท้องถิ่นที่กำหนดไว้ชื่อโครงการความชัดเจน มุ่งเน้นไปเรื่องใดเรื่องหนึ่งเป็นการเฉพาะ อ่านแล้วเข้าใจได้ว่าจะพัฒนาอะไร หรือสิ่งที่จะทำนั้นจะเกิดอะไรขึ้นในอนาคต | ๓๐ (๕) | ๔.๘๒ |
| ๕.๒ กำหนดวัตถุประสงค์สอดคล้องกับโครงการ | การกำหนดวัตถุประสงค์ของโครงการต้องมีความชัดเจน (Clear objective) ตอบสนองต่อโครงการพัฒนาท้องถิ่น โครงการต้องกำหนดวัตถุประสงค์สอดคล้องกับความเป็นมาของโครงการ สอดคล้องกับหลักการและเหตุผล วิธีการดำเนินงานต้องสอดคล้องกับวัตถุประสงค์ มีความเป็นไปได้ ชัดเจนมีลักษณะเฉพาะเจาะจง จะดำเนินการเพื่อสนับสนุน/ส่งเสริม ฯลฯ | (๕) | ๔.๗๙ |

| ประเด็นการพิจารณา | รายละเอียดหลักเกณฑ์ | คะแนนเต็ม | คะแนนที่ได้ |
|---|--|-----------|-------------|
| <p>๕.โครงการพัฒนาตามแผนพัฒนาท้องถิ่น (ต่อ)</p> <p>๕.๓ เป้าหมาย (ผลผลิตของโครงการ)มีความชัดเจนนำไปสู่การตั้งงบประมาณได้ถูกต้อง</p> | <p>สภาพที่อยากให้เกิดขึ้นในอนาคตเป็นทิศทางที่ต้องไปให้ถึงเป้าหมายต้องชัดเจน สามารถระบุจำนวนเท่าใด กลุ่มเป้าหมายคืออะไร มีผลผลิตอย่างไร กลุ่มเป้าหมายพื้นที่ดำเนินงาน และระยะเวลาดำเนินงานลงรายละเอียดให้ชัดเจนว่าโครงการนี้จะทำที่ไหน เริ่มต้นในช่วงเวลาใดและจบลงเมื่อใด ใครคือกลุ่มเป้าหมายของโครงการ หากกลุ่มเป้าหมายมีหลายกลุ่มก็ให้ระบุว่ากลุ่มเป้าหมายหลัก กลุ่มเป้าหมายรองหรือกลุ่มเป้าหมายเดียวกัน เป้าหมาย(ผลผลิตของโครงการ)จะนำไปสู่การประมาณการราคาในช่องของ “งบประมาณ”</p> | (๕) | ๔.๗๙ |
| <p>๕.๔ มีการประมาณการราคาถูกต้องตามหลักวิธีการงบประมาณ</p> | <p>๑)มีการประมาณราคาในโครงการพัฒนาท้องถิ่นเพื่อจัดทำบริการสาธารณะหรือกิจกรรมสาธารณะเพื่อประโยชน์ของประชาชนในท้องถิ่นตามหลักการพัฒนาอย่างยั่งยืนมีการประมาณราคาถูกต้องตามหลักวิธีการงบประมาณ การประมาณราคาสอดคล้องกับโครงการ การจัดทำบริการสาธารณะหรือกิจกรรมสาธารณะหรือถูกต้องตามหลักวิชาการทางช่าง หลักของราคากลางตามพระราชบัญญัติการจัดซื้อจัดจ้างและการบริหารพัสดุภาครัฐ พ.ศ.๒๕๖๐ มีความโปร่งใสในการกำหนดราคากลางและตรวจสอบได้ในเชิงประจักษ์ การประมาณการราคาที่เกิดจากเป้าหมาย (ผลผลิตของโครงการ)</p> <p>๒)งบประมาณโครงการพัฒนาจะต้องคำนึงถึงหลักสำคัญ ๕ ประการในการจัดทำโครงการได้แก่ (๑)ความประหยัด (Economy) (๒) ความมีประสิทธิภาพ (Efficiency) (๓) ความมีประสิทธิภาพ (Effectiveness) (๔) ลดความเหลื่อมล้ำในการพัฒนาท้องถิ่นนำไปสู่ความยุติธรรม (Equity)และ(๕)ความโปร่งใส (Transparency)ชัดเจนตรวจสอบได้ วัดได้ พิสูจน์ได้ว่าเป็นจริงในเวลานั้น</p> | (๕) | ๔.๘๖ |
| <p>๕.๕ มีการกำหนดตัวชี้วัด (KPI) และสอดคล้องกับวัตถุประสงค์และผลที่คาดว่าจะได้รับ</p> | <p>มีการกำหนดตัวชี้วัดผลงาน (Key Performance Indicator:KPI) ที่สามารถวัดได้ (measurable) ใช้บอกประสิทธิผล (effectiveness) ใช้บอกประสิทธิภาพ (efficiency) ได้เช่น การกำหนดความพึงพอใจ การกำหนดร้อยละ การกำหนดอันเกิดจากผลของวัตถุประสงค์ที่เกิดสิ่งที่ได้รับ (การคาดการณ์ ว่าจะจะได้รับ) ตัวชี้วัดที่แสดงให้เห็นว่าจะดำเนินการให้เกิดผลสำเร็จอย่างไรหรือผลที่คาดว่าจะได้รับอย่างไร ไม่ใช่การกำหนด KPI เป็นครั้งหนึ่ง/แห่งหนึ่ง/หนึ่งโครงการ/ความกว้าง/ความยาว ฯลฯ</p> | (๕) | ๔.๗๔ |

| ประเด็นการพิจารณา | รายละเอียดหลักเกณฑ์ | คะแนน เต็ม | คะแนนที่ ได้ |
|---|---|---------------|-----------------|
| <p>๕.โครงการพัฒนาตามแผนพัฒนาท้องถิ่น (ต่อ)</p> <p>๕.๖ ผลที่คาดว่าจะได้รับ สอดคล้องกับโครงการและวัตถุประสงค์ที่กำหนดไว้</p> | <p>ผลที่ได้รับเป็นสิ่งที่เกิดขึ้นได้จริงจากการดำเนินงานตามโครงการพัฒนาซึ่งสอดคล้องกับวัตถุประสงค์ที่ตั้งไว้ การได้ผลหรือผลที่จะเกิดขึ้นจะต้องเท่ากับวัตถุประสงค์หรือมากกว่า วัตถุประสงค์ซึ่งการเขียนวัตถุประสงค์ควรคำนึงถึง (๑)มีความเป็นไปได้และมีความเฉพาะเจาะจงในการดำเนินงานตามโครงการ (๒)วัดและประเมินผลระดับของความสำเร็จได้ (๓)ระบุสิ่งที่ต้องการดำเนินงานอย่างชัดเจนและเฉพาะเจาะจงมากที่สุดและสามารถปฏิบัติได้ (๔)เป็นเหตุเป็นผล สอดคล้องกับความเป็นจริง (๕)ส่งผลต่อการบอกเวลาได้</p> | (๕) | ๔.๘๑ |
| <p>๖.โครงการพัฒนาที่นำไปจัดทำงบประมาณรายจ่ายประจำปี</p> <p>๖.๑ โครงการพัฒนาท้องถิ่นที่นำไปจัดทำงบประมาณรายจ่ายประจำปีในภาพรวม</p> | <p>โครงการพัฒนาท้องถิ่นที่นำไปจัดทำงบประมาณรายจ่ายประจำปีในภาพรวม ประกอบด้วยโครงการ กิจกรรม ภารกิจ วัสดุ งานต่างๆ ที่นำไปดำเนินการจัดทำบริการสาธารณะหรือกิจกรรมสาธารณะ จำนวนไม่น้อยกว่าร้อยละ ๒๐ ของงบประมาณรายจ่ายประจำปีตามข้อบัญญัติ/เทศบัญญัติงบประมาณรายจ่ายประจำปีที่ตั้งไว้</p> | ๓๕ (๕) | ๔.๕๕ |
| <p>๖.๒ โครงการพัฒนาท้องถิ่นที่นำไปจัดทำงบประมาณรายจ่ายแก้ไขปัญหาความยากจน</p> | <p>โครงการพัฒนาท้องถิ่นที่นำไปจัดทำงบประมาณรายจ่ายประจำปี ประกอบด้วยโครงการ กิจกรรม ภารกิจ วัสดุ งานต่างๆ เพื่อแก้ไขปัญหาความยากจนหรือการส่งเสริมอาชีพประชาชนในท้องถิ่น จำนวนไม่น้อยกว่าร้อยละ ๒ ของงบประมาณรายจ่ายประจำปีตามข้อบัญญัติ/เทศบัญญัติงบประมาณรายจ่ายประจำปีที่ตั้งไว้</p> | (๕) | ๓.๗๙ |
| <p>๖.๓ โครงการเพื่อการพัฒนาท้องถิ่นที่นำไปจัดทำงบประมาณรายจ่ายด้านการบริหารจัดการอนุรักษ์ทรัพยากรธรรมชาติสิ่งแวดล้อม</p> | <p>โครงการพัฒนาท้องถิ่นที่นำไปจัดทำงบประมาณรายจ่ายประจำปี ประกอบด้วยโครงการ กิจกรรม ภารกิจ วัสดุ งานต่างๆ เพื่อการบริหารจัดการอนุรักษ์ทรัพยากรธรรมชาติและสิ่งแวดล้อม จำนวนไม่น้อยกว่าร้อยละ ๒ ของงบประมาณรายจ่ายประจำปีตามข้อบัญญัติ/เทศบัญญัติงบประมาณรายจ่ายประจำปีที่ตั้งไว้</p> | (๕) | ๔.๓๙ |
| <p>๖.๔ โครงการเพื่อการพัฒนาท้องถิ่นที่นำไปจัดทำงบประมาณรายจ่ายเกี่ยวกับสุขภาพ</p> | <p>โครงการพัฒนาท้องถิ่นที่นำไปจัดทำงบประมาณรายจ่ายประจำปี ประกอบด้วยโครงการ กิจกรรม ภารกิจ วัสดุ งานต่างๆ ที่ดำเนินการเกี่ยวกับสุขภาพหรือการดำเนินงานด้านการสาธารณสุข จำนวนไม่น้อยกว่าร้อยละ ๒ ของงบประมาณรายจ่ายประจำปีตามข้อบัญญัติ/เทศบัญญัติงบประมาณรายจ่ายประจำปีที่ตั้งไว้</p> | (๕) | ๔.๑๒ |

| ประเด็นการพิจารณา | รายละเอียดหลักเกณฑ์ | คะแนน เต็ม | คะแนนที่ได้ |
|---|--|---------------|-------------|
| ๖.๕ โครงการเพื่อการพัฒนาท้องถิ่นที่นำไปจัดทำงบประมาณรายจ่ายเกี่ยวกับการศึกษา ศิลปะ ศาสนา วัฒนธรรม จารีตประเพณี และภูมิปัญญาท้องถิ่น | โครงการพัฒนาท้องถิ่นที่นำไปจัดทำงบประมาณรายจ่ายประจำปี ประกอบด้วยโครงการ กิจกรรม ครุภัณฑ์ วัสดุ งานต่างๆ ที่ดำเนินการด้านการศึกษา ศิลปะ ศาสนา วัฒนธรรม จารีตประเพณี และภูมิปัญญาท้องถิ่น จำนวนไม่น้อยกว่าร้อยละ ๒ ของงบประมาณรายจ่ายประจำปี ตามข้อบัญญัติ/เทศบัญญัติงบประมาณรายจ่ายประจำปีที่ตั้งไว้ | (๕) | ๔.๖๒ |
| ๖.๖ โครงการเพื่อการพัฒนาท้องถิ่นที่นำไปจัดทำงบประมาณรายจ่ายเกี่ยวกับด้านโครงสร้างพื้นฐาน | โครงการพัฒนาท้องถิ่นที่นำไปจัดทำงบประมาณรายจ่ายประจำปี ประกอบด้วยโครงการ กิจกรรม ครุภัณฑ์ วัสดุ งานต่างๆ ที่ดำเนินการด้านโครงสร้างพื้นฐาน หรือคมนาคม เช่น ก่อสร้าง ปรับปรุง ซ่อมแซมถนน ฯลฯ จำนวนไม่น้อยกว่าร้อยละ ๒ ของงบประมาณรายจ่ายประจำปี ตามข้อบัญญัติ/เทศบัญญัติงบประมาณรายจ่ายประจำปีที่ตั้งไว้ | (๕) | ๔.๘๘ |
| ๖.๗ โครงการพัฒนาท้องถิ่นที่นำไปจัดทำงบประมาณรายจ่ายเกี่ยวกับการบริหารจัดการน้ำ | โครงการพัฒนาท้องถิ่นที่นำไปจัดทำงบประมาณรายจ่ายประจำปี ประกอบด้วยโครงการ กิจกรรม ครุภัณฑ์ วัสดุ งานต่างๆ ที่ดำเนินการด้านการบริหารจัดการน้ำ เช่น ก่อสร้าง ปรับปรุงแหล่งน้ำ ขุด ตัดตั้ง หรือการบริหารจัดการน้ำรวมถึงน้ำประปา ฯลฯ จำนวนไม่น้อยกว่าร้อยละ ๒ ของงบประมาณรายจ่ายประจำปีตามข้อบัญญัติ/เทศบัญญัติงบประมาณรายจ่ายประจำปีที่ตั้งไว้ | (๕) | ๓.๙๕ |
| รวม | ๒๐ หลักเกณฑ์/ตัวชี้วัด | ๑๐๐ | ๙๐.๗๔ |

ส่วนที่ ๔

สรุปผลข้อสังเกตและข้อเสนอแนะ

๑.สรุปผลการพัฒนาท้องถิ่นในภาพรวม

ความสำเร็จการพัฒนาตามยุทธศาสตร์

ยุทธศาสตร์ที่ ๑ การพัฒนาคุณภาพชีวิต การสร้างโอกาสและความเสมอภาคทางสังคม การอนุรักษ์ศิลปะ วัฒนธรรม ประเพณี ภูมิปัญญาท้องถิ่น และด้านการศึกษา

- ศูนย์พัฒนาเด็กเล็กองค์การบริหารส่วนตำบลร่วมจิต เป็นสถานที่พัฒนาเด็กก่อนวัยเรียนให้มีการพัฒนาที่ดี สมส่วน สมวัย ซึ่งศูนย์พัฒนาเด็กเล็ก มีความพร้อมทั้งด้านบุคลากร อาหาร และสื่อการเรียนการสอนที่ทันสมัยพร้อมในการดูแลเด็กให้มีพัฒนาการที่ดีสมวัย

- ประชาชนในพื้นที่ได้รับความปลอดภัยจากโรคพิษสุนัขบ้า
- ส่งเสริม ช่วยเหลือผู้ด้อยโอกาสให้ได้รับการดูแล ช่วยเหลืออย่างทั่วถึงและเพื่อคุณภาพชีวิตความเป็นอยู่ที่ดีขึ้น

- สนับสนุน ส่งเสริมการอนุรักษ์ศิลปะ วัฒนธรรม ประเพณี ภูมิปัญญาท้องถิ่น

ยุทธศาสตร์ที่ ๒ การพัฒนาเศรษฐกิจจากฐานรากชุมชน ส่งเสริมอาชีพ สิ้นค้าการเกษตร การแปรรูป การลงทุนและระบบโลจิสติกส์หรือการขนส่ง

- สนับสนุน ส่งเสริมกลุ่มอาชีพ สร้างรายได้ให้ประชาชน ในพื้นที่องค์การบริหารส่วนตำบลร่วมจิต
- สนับสนุน ส่งเสริมและพัฒนาเกษตรกรรม ผลิตภัณฑ์ OTOP SMEs วิสาหกิจชุมชนจากฐานชุมชนภูมิปัญญาท้องถิ่น ให้มีคุณภาพปลอดภัยได้มาตรฐาน

ยุทธศาสตร์ที่ ๓ การพัฒนาด้านระบบสิ่งสาธารณูปโภค สิ่งสาธารณูปการ และด้านโครงสร้างพื้นฐาน

- พัฒนาและปรับปรุงก่อสร้างสิ่งสาธารณูปโภคและสาธารณูปการ เกี่ยวกับการบริการสาธารณะ เพื่ออำนวยความสะดวกแก่ประชาชนในสิ่งอุปโภค-บริโภค ที่จำเป็นต่อการดำเนินชีวิต

ยุทธศาสตร์ที่ ๔ การพัฒนาด้านการเมืองการปกครอง การบริหารจัดการตามหลักธรรมาภิบาล และพัฒนาระบบการบริหารจัดการขององค์กรที่ทันสมัย

- สนับสนุน ส่งเสริมและพัฒนา ปรับปรุง เพื่อยกระดับการบริหารจัดการ การให้บริการในยุคดิจิทัลให้เป็นองค์กรที่ทันสมัย

- สนับสนุน ส่งเสริมการป้องกันและบรรเทาสาธารณภัยให้กับประชาชนในพื้นที่องค์การบริหารส่วนตำบลร่วมจิต

- สนับสนุนส่งเสริมการป้องกันและลดอุบัติเหตุทางถนนในช่วงเทศกาล เช่น ปีใหม่ สงกรานต์

ยุทธศาสตร์ที่ ๕ การพัฒนาและส่งเสริมด้านการท่องเที่ยว กีฬาและนันทนาการ การอนุรักษ์ทรัพยากรธรรมชาติและสิ่งแวดล้อมที่ยั่งยืน

- สนับสนุน ส่งเสริมการอนุรักษ์ทรัพยากรธรรมชาติ เพิ่มพื้นที่สีเขียวในบริเวณป่าชุมชนในเขตพื้นที่องค์การบริหารส่วนตำบลร่วมจิตให้มีความอุดมสมบูรณ์

- พัฒนา ปรับปรุง และสร้างจิตสำนึกและการมีส่วนร่วมของชุมชนในการจัดการสิ่งแวดล้อม ขยะมูลฝอย สิ่งปฏิกูล น้ำเสีย และมลพิษทางอากาศ

๒. ข้อเสนอแนะในการจัดทำแผนพัฒนาท้องถิ่นในอนาคต

๒.๑. ควรดำเนินการจัดทำฐานข้อมูลในการพัฒนาท้องถิ่นในทุกด้านให้มีข้อมูลที่เป็นปัจจุบันทันเหตุการณ์ พร้อมทั้งจะนำมาวิเคราะห์และวางแผนการพัฒนาได้อย่างมีประสิทธิภาพ

๒.๒. นำนโยบายผู้บริหารมาวิเคราะห์และกำหนดเป็นแผนยุทธศาสตร์ กลยุทธ์ ให้สอดคล้องกับการพัฒนาท้องถิ่นโดยให้ทุกส่วนราชการมีส่วนร่วมในการจัดทำแผนพัฒนาท้องถิ่นโดยกำหนดเป็นประเด็นและเป้าหมายในแต่ละด้านให้ชัดเจน

๒.๓. แจ้งกำชับเจ้าหน้าที่รับผิดชอบการบันทึกการเบิกจ่ายงบประมาณในระบบ E-plan และ E-laas ให้เจ้าหน้าที่ที่เกี่ยวข้องดำเนินการบันทึกข้อมูลให้ครบถ้วนและเป็นปัจจุบัน

๒.๔. ให้ สำนัก/กอง ที่รับผิดชอบโครงการควรมีการสรุปผลการดำเนินโครงการ และการติดตามประเมินผลโครงการ อย่างน้อยปีละ ๒ ครั้ง เพื่อให้ได้ทราบถึงปัญหาและอุปสรรคของการดำเนินโครงการนั้น ว่าควรจะดำเนินการต่อไปหรือไม่ หรือต้องปรับปรุงอะไรบ้างในการดำเนินโครงการครั้งต่อไป

๒.๕. เอกสารรายงานการติดตามและประเมินผลแผนพัฒนาท้องถิ่น ประจำปี ๒๕๖๗ นอกจากจะเสนอให้สภาองค์การบริหารส่วนตำบลร่วมจัดและคณะกรรมการพัฒนาท้องถิ่นรับทราบและประกาศให้ประชาชนทราบโดยทั่วกันแล้ว ควรที่จะแจ้งให้เจ้าหน้าที่ทุกสำนัก/กอง รับทราบผลการดำเนินงานในภาพรวม ของสำนัก/กอง เพื่อจะได้เป็นข้อมูลเพื่อนำไปปรับปรุงและพัฒนาให้ดีขึ้นต่อไป

๒.๖. การจัดทำแผนงานโครงการในแผนพัฒนาท้องถิ่นประจำปีกับการตั้งงบประมาณรายจ่าย และการนำแผนงาน/โครงการไปสู่การปฏิบัติ ควรจะมีความใกล้เคียงทั้งในเรื่องของจำนวนโครงการ และงบประมาณมากกว่าที่ผ่านมา เพื่อให้การดำเนินงานพัฒนาเป็นไปอย่างมีประสิทธิภาพและบรรลุเป้าหมาย

๒.๗. โครงการพัฒนาท้องถิ่นควรตระหนักถึงความคุ้มค่าและเกิดประโยชน์สูงสุด ในการใช้งบประมาณ มีกระบวนการดำเนินงาน การมีส่วนร่วมของประชาชน แก้ไขปัญหาในเชิงรุกตรงจุดตอบสนองความต้องการของประชาชนในพื้นที่อย่างแท้จริง และโครงการที่บรรลุไว้ในแผนพัฒนาท้องถิ่นต้องสอดคล้องกับนโยบายผู้บริหาร

สรุปผล

แบบประเมินความพึงพอใจต่อผลการดำเนินงานขององค์กรปกครองส่วนท้องถิ่นในภาพรวม

โดยการสุ่มตัวอย่าง แจกแบบประเมิน จำนวน ๑๐๐ ชุด

ส่วนที่ ๑ ข้อมูลทั่วไป

| | | | |
|--|-------|--------|--|
| ๑. เพศชาย | จำนวน | ๔๓ ราย | |
| ๒. เพศหญิง | จำนวน | ๕๗ ราย | |
| ๓. อายุ | | | |
| ๑) อายุต่ำกว่า ๒๐ ปี | จำนวน | ๑๐ ราย | |
| ๒) อายุ ๒๐ - ๓๐ ปี | จำนวน | ๒๐ ราย | |
| ๓) อายุ ๓๑ - ๔๐ ปี | จำนวน | ๒๕ ราย | |
| ๔) อายุ ๔๑ - ๕๐ ปี | จำนวน | ๑๘ ราย | |
| ๕) อายุ ๕๑ - ๖๐ ปี | จำนวน | ๑๗ ราย | |
| ๖) อายุ ๖๐ ปีขึ้นไป | จำนวน | ๑๐ ราย | |
| ๔. การศึกษา | | | |
| ๑) ระดับประถมศึกษา | จำนวน | ๓๓ ราย | |
| ๒) ระดับมัธยมศึกษา(ต้น/ปลาย) หรือเทียบเท่า | จำนวน | ๓๕ ราย | |
| ๓) ระดับอนุปริญญาหรือเทียบเท่า | จำนวน | ๑๐ ราย | |
| ๔) ระดับปริญญาตรี | จำนวน | ๒๐ ราย | |
| ๕) สูงกว่าระดับปริญญาตรี | จำนวน | ๒ ราย | |
| ๕. อาชีพหลัก | | | |
| ๑) รับราชการ | จำนวน | ๑๐ ราย | |
| ๒) เอกชน/รัฐวิสาหกิจ | จำนวน | ๑๕ ราย | |
| ๓) ค้าขาย/รับจ้าง/เกษตรกร | จำนวน | ๔๓ ราย | |
| ๔) นักเรียน/นักศึกษา | จำนวน | ๑๕ ราย | |
| ๕) อื่น ๆ | จำนวน | ๑๗ ราย | |

ส่วนที่ ๒ ความคิดเห็นสรุปในภาพรวม

| ความพึงพอใจ | พอใจมาก | พอใจ | ไม่พอใจ |
|---|--------------|--------------|-------------|
| ๑. มีการเปิดโอกาสให้ประชาชนมีส่วนร่วมในโครงการ / กิจกรรม | ๕๐ | ๔๙ | ๑ |
| ๒. มีการประชาสัมพันธ์ให้ประชาชนรับรู้ข้อมูลของโครงการ / กิจกรรม | ๕๘ | ๔๐ | ๒ |
| ๓. มีการเปิดโอกาสให้ประชาชนแสดงความคิดเห็นในโครงการ / กิจกรรม | ๕๕ | ๔๕ | - |
| ๔. มีการรายงานผลการดำเนินงานของโครงการ / กิจกรรมให้ประชาชนทราบ | ๔๘ | ๕๑ | ๑ |
| ๕. การเปิดโอกาสให้ประชาชนตรวจสอบการดำเนินโครงการ / กิจกรรม | ๕๔ | ๔๕ | ๑ |
| ๖. การดำเนินงานเป็นไปตามระยะเวลาที่กำหนด | ๕๘ | ๔๒ | - |
| ๗. ผลการดำเนินโครงการ/กิจกรรมนำไปสู่การแก้ไขปัญหาของประชาชนในท้องถิ่น | ๗๕ | ๒๕ | - |
| ๘. ประโยชน์ที่ประชาชนได้รับจากการดำเนินโครงการ / กิจกรรม | ๗๙ | ๒๑ | - |
| รวม | ๔๗๗ | ๓๑๘ | ๕ |
| เฉลี่ย | ๕๙.๖๓ | ๓๙.๗๕ | ๐.๖๒ |